



Chauviré
Courant
COMMISSAIRES-PRISEURS
ANGERS

MARDI 29 MAI 2018

MERCREDI 30 MAI 2018



EXPERTS

M. Jean-Arnaud AUDOUARD

Armes 195, 230 à 234B
06.10.44.95.03 jaaudouard@orange.fr

Cabinet de BAYSER

Dessins 512, 513
01.47.03.49.87 bba@debayser.com

M. Antoine CAHEN

Estampes 598
01.40.20.90.51 antoine@galerieterrades.com

M. Pierre-François DAYOT

Mobilier et objets d'art 1 à 6, 8 à 17, 21 à 23, 27 à 42,
44 à 48, 50 à 54, 57 à 69, 71 à 74, 79 à 81, 90 à 100, 109,
110, 112 à 127, 145 à 147, 149, 150, 158, 161,
01.42.97.59.07 contact@pfdayot.com

M. Cyrille FROISSART

Céramiques
Lots 7, 18, 20, 24, 25, 49, 55, 56, 82 à 89, 101
01.42.25.29.80 c.froissart@noos.fr

M. Daniel LEBEURRIER

Archéologie 235 à 237
01.42.61.37.66 galerie.gilgamesh@wanadoo.fr

Mme Amélie MARCILHAC

Arts décoratifs du XXème s. 600, 682
01.43.26.00.47 info@marcilhacexpert.com

M. René MILLET

Tableaux anciens 514, 516, 518, 519, 523, 525, 528, 539
01.44.51.05.90 expert@rmillet.net

Cabinet PERAZZONE-BRUN

Tableaux modernes 77 à 77, 545, 548, 550, 566, 615, 617
01.42.60.45.45 brun.perazzone@gmail.com

Cabinet PORTIER - Mme Alice JOSSAUME

Asie 26, 43, 102 à 108, 238, 242, 244 à 246
01.48.00.03.41 cabinet@portier-asianart.com

M. Pierre POULAIN

Livres 401 à 507
01.44.83.90.47 poulainpierreexpert@gmail.com



ANGERS CHOLET MOZE

Hôtel des ventes du Maine
1, rue du Maine
49100 ANGERS

Tél. 02 41 60 55 19
Fax 02 41 60 86 34
contact@chauvire-courant.fr

Mardi 29 mai 2018 à 14h30 – 1 à 334

Collections du château de S...

Mobilier et objets d'art anciens et modernes, arts d'Asie, art contemporain

Mobilier, objets d'art et de collection des XVIIème, XVIIIème et XIXème siècles

Pendules - Lustres - Grande décoration
Miniatures et objets de vitrine
Fusil double express Léopold Bernard

Souvenirs de Raoul Dautry

Epée d'académicien, décorations

Archéologie, arts d'Asie Orfèvrerie ancienne et moderne

Paris, Angers, Cholet, Lunéville, Turin
Puiforcat, Aucoc, Odier, orfèvrerie russe
Plateaux, plats, pièces de forme, couverts
Métal argenté, Christofle

Mercredi 30 mai 2018 à 14h30 – 401 à 683

Livres anciens et modernes

Victor Hugo, provenance Victor Pavie
Bibliothèque d'un ancien éditeur, surréalisme

Tableaux, dessins, estampes et sculptures anciens, modernes et contemporains:

BAIL - BALANDE - BELLMER - BEZ - BOURET - BRET - BRIANCHON - BRUNEL DE NEUVILLE - CALIGO - CARRIER-BELLEUSE - CARPEAUX - CESAR - CHERET - CHERY - CHIPARUS - COLIN - COTTAVOZ - COUAILLER - CYR - DE CARANZA - COMMERE - DABIN - DELAUNAY - DESBROCHERS - DESJARDIN - DESMURS - DE VOS - DIEY - DIAZ DE LA PENNA - DOMERGUE - DREYFUS-STERN - DUBREUIL - DUPRE - FAILLOT - FALK - FONTAINE - FOURNIER - FRANKLIN - FRATIN - FREMIET - GALBRUND - GALIEN-LALOUE - GERNEZ - GILBERT - GIR - GODARD - GRANET - HARPIGNIES - IMBS - IZZO - JACQUES - JOHNSON - KANDINSKY - KOTARBINSKY -

LACHAUME DE GAVAUX DIT CHERET - LANGLOIS - LAURENCIN - LEGRAND - LE SCOUZEC - LUCAS - LUTSCHER - MAILLAUD - MALFROY - MANGIN - MAREC - MARTIN-KAVEL - MAXENCE - MERCIER - MERODACK-JEANEAU - MILLOIS - MONTI - MOREAU - NEYB - NITKOWSKI - NOVELLI - OSTERLIND - PAIL - PERRET - PHILIPPOT - PRIKING - RIGAUD - RIXENS - ROCHARD - ROUGEMONT - ROY - SCHONBORN - SUE - TAKIS - TCHELITCHEW - THOMAS - TILENS - TIMMERMANS - TONETTI - VAN DER WERFF - VEYRASSAT - VOIRIN - ZEYTLIN
(par, d'après)

Objets d'art et de décoration du XXème siècle :

Verrerie GALLE, DAUM, BACCARAT, LALIQUE
ADNET, GOLDSCHIEDER, ROYAL DUX,
GAROUSTE & BONETTI
Piano quart de queue KAWAI

Catalogue en ligne : www.chauvire-courant.fr et www.interencheres.com

Enchères live : www.interencheres-live.com



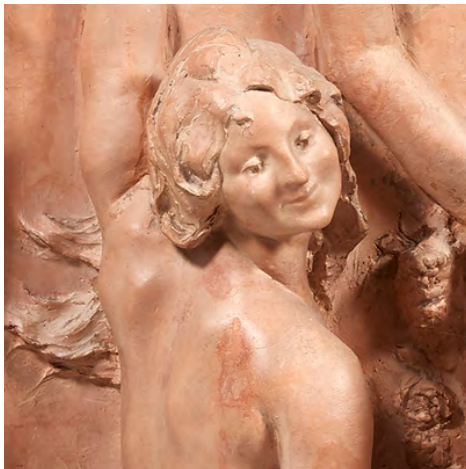
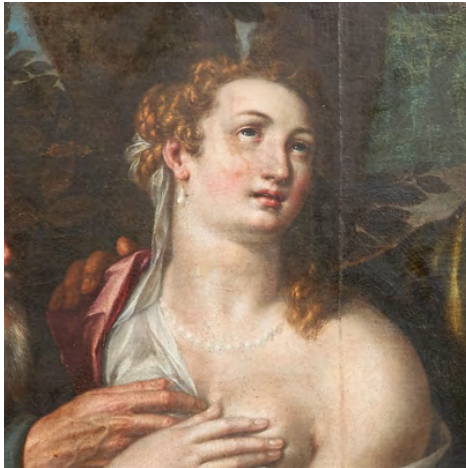
Exposition :

Samedi 26 mai de 15h à 18h

Lundi 28 mai de 14h à 20h

Mardi 29 mai de 9h à 11h

Mercredi 30 mai de 9h à 11h



Mercredi 30 mai 2018 à 14h30

Livres anciens et modernes
provenant principalement de la bibliothèque d'un éditeur et de la famille PAVIE

Beaux-Arts

- 401** DIEHL (Charles).
Manuel d'art byzantin.
2^{ième} édition revue et corrigée.
Paris, Picard, 1925. 2 vol. fort in-8, brochés.
Ill. en noir dans le texte.
50/60
- 402** Photographie & Marcel BOVIS -
François SAINT-JULIEN.
Nus d'autrefois 1850-1900
Paris, Arts et métiers graphiques, 1953. In-8, br. couv.
noire imprimée en rose et ornée d'une vignette couleurs
(dos abîmé).
Nombreuses photos de femmes nues.
40/50
- 403** PHOTOGRAPHIE & Daniel MASCLET.
La beauté de la femme.
Album du premier salon international du nu
photographique. Paris, 1933. Paris, Mascllet, 1933.
In-folio, broché par un cordon tissé.
Titre "Nus" en noir. 96 héliogravures dont 2 Man Ray
dont le "Violon d'Ingres".
Très bon état.
300/400
- 404** PHOTOGRAPHIE & Edouard BOUBAT.
Préférées.
Paris, Contrejour, 1980.
Album broché, 27 x 21 cm, couv. illustrée.
63 pl. photographiques en noir et 2 photos de couv.
Edouard Boubat (1923-1999) fait partie des trois
photographes principaux de la revue "Réalités" de 1957
à 1970. Avec Brassai, R. Doisneau et Izis, c'est l'un des
principaux représentants de la "photographie humaniste
française".
60/80
- 405** PHOTOGRAPHIE & LO DUCA (Marie).
Bayard.
Paris, Prisma, 1943.
In-4, cartonnage de l'éd. au titre doré sur le premier plat.
Première édition française.
48 reproductions de photographies de Bayard.
Ex. n° 1287 sur vélin. Bayard (1801-1887) était un pionnier
de la photographie.
L'auteur Marie Lo Duca est l'un des fondateurs des
"Cahiers du Cinéma".
60/80
- 406** ROPS (Félicien).
L'œuvre gravé et lithographié de Félicien Rops par Maurice
EXSTEENS.
Paris, Pellet, 1928.
4 vol. in-folio, brochés, couv. imprimées.
Très nombreuses reproductions dans ce volume.
200/250
- 407** SOIREES DE PARIS (Les).
Recueil mensuel.
5 numéros 23 à 27, avril à août 1914.
Paris, Librairie Eugène Rey, .
4 vol. in-8, br. Reproduction d'œuvres de Braque, Matisse,
Alexandre Archipenko, Vlaminck, F.Léger. Chroniques
d'Apollinaire, Billy, Carco, Derème, Salmon, Max Jacob,
Cendrars etc.
Apollinaire était le directeur de publication.
60/80
- 408** Tahiti, photographies & Gustave VIAUD.
Gustave Viaud, premier photographe de Tahiti.
25 photographies inédites.
Préface et notes de Patrick O'Reilly et André James.
Paris, Société des océanistes, musée de l'homme, 1964.
In-folio oblong sous portefeuille imprimé et illustré.
réédition de 1964 des photos de 1859.
Titre illustré et 24 photos H/T. Bel ex.
80/100

Histoire

- 409** GIRAUDOUX (Jean).
Carnet des Dardanelles.
Introduction et notes de Jacques Body.
Paris, Le Bélier, 1969. In-8, br., couv. imprimée.
Portrait en front. de Giraudoux en uniforme, 1 carte, 1 fac-
similé de menu.
Ex. n° III des 40 ex. sur Hollande. Edition originale
posthume.
On y ajoute du même auteur : " Pour ce onze novembre."
Paris, Grasset, 1938, in-4, br., ex.n° CV de presse.
60/80
- 410** ROMI (Pseud. de Robert Miquel).
Petite histoire des cafés concerts parisiens par Romi,
préface de Robert Beauvais.
Paris, Chitry, 1950. In-8 oblong, cartonnage d'éditeur,
premier plat illustré en noir. Impression sur papier rose,
vert, beige
50/60
- 411** TAHON (Général Mathias-Jules-Pierre) - Texte manuscrit.
Avec les bâtisseurs de l'Empire.
Paris, Grasset, 1947. In-8, br., couv. imprimée illustrée.
Ex. n°1 sur vélin de Renage.
Y sont joints les 4 manuscrits de ce texte écrits par le
général Tahon. Le Gal.
Tahon était le père de l'éditeur Maurice Tahon (Ed. du
Bélier).
120/150

DIVERS dont voyages, sciences, paris, Région...

412 **CARAN D'ACHE (Emmanuel Poiré dit).**

Les joies du plein air par GROSCLAUDE.

Illustrations de Caran d'Ache. Paris, Plon, sd (vers 1900). In-8 oblong, cartonnage d'éd. imprimé en rouge et noir et orné d'une vignette. Nombreuses ill. humoristiques dans le texte. On y ajoute : Jules de MARTHOLD : « Histoire de Malborough, dessins de Caran d'Ache ». Paris, Lévy, 1885, in8 en ff., couv. percaline de l'éd. Premier plat imprimé de lettres dorées, nombreuses illustrations en couleurs, camaïeu et noir. Ex-dono manuscrit à la plume : « Exemple offert par l'éditeur à madame Judith Caran d'Hache. Jules Lévy. »

60/80

413 **Curiosa - JAPON.**

12 estampes japonaises sur papier de riz représentant des scènes érotiques. La plupart ont des déchirures, des mouillures plus ou moins importantes. Japon. XIXe siècle. 22 x 33 cm.

80/100

414 **FIGUIER (Louis).**

La vie et les mœurs des animaux

Zoophytes et mollusques. Volume illustré de 385 gravures. Paris, Hachette et Cie, 1866. In-8, ½ chagrin à coins ép. dos à nerfs orné. Tranches dorées. 15 planches en noir H/T. et nombreuses planches dans le texte. Qqs. rouss. sinon bon ex.

60/80



415 **FOSSATI (Gaspard).**

Aya Sofia Constantinopolo, as recently restored by order of H.M. Sultan Abdul Medjid. London, Cornlaghi, 1852. In-folio (55,7 x 36,8 cm), première édition in-folio de l'intérieur et de l'extérieur de Sainte-Sophie. Titre lithographié, 25 planches lithographiées en camaïeu par Louis Haghe d'après Fossati. Rousseurs mais exemplaire bien complet. G.Fassati (1809-1883) vint à Constantinople en 1837 comme architecte de la cour de Russie. Il entra au service du Sultan en 1845 et celui-ci lui confia, en 1847, la restauration de Sainte-Sophie pour un projet de 2 ans.

2000/2500



416 **MAINE-et-LOIRE & Célestin PORT.**

Dictionnaire historique, géographique et biographique du Maine-et-Loire Paris, Dumoulin / Lachèse & Dolbeau, 1878. 3 vol. forts in-8, ½ chag. marron ép., dos à nerfs orné. La toile du second plat du T.1 est décollée sinon bon ex. On y ajoute : « Dictionnaire de Maine et Loire illustré par Pierre Vidal. « Album de 102 planches en ff. gravées sous une chemise cartonnée avec le titre doré sur le plat. fermetures à lacets.

Provenance : Descendance de Victor PAVIE

400/500

417 **Manuscrit - Amusements. utiles et curieux -**

Expériences faites et à faire. Arras, sn, 1753. Format in-8, de 309 pp. + 9 f. de tables. Veau brun ép. dos lisse orné. Mors cassé (second plat détaché et le premier fragile) Cet ouvrage, très lisible, contient toutes sortes de recettes de cuisine, de traitements contre les insectes, les maladies, des observations sur les topases du Brésil, sur les diamants... etc...

60/80

418 **MAROC & Jules GALAND.**

Le château du vieux Rabat ou relation du séjour du sieur Galand dans l'ex-république de Salé...le tout enrichi de figures. Paris, Blaizot, 1920. In8 en ff. , couv. imprimé (dos absent.). 2 front. dont le plan. nombreuses illustrations dans le texte. Texte imprimé en cursives. Ex. n° 175 d'un tirage à 200 ex. Rare.

200/250

419 **Médecine et la chirurgie des pauvres (La).**

Qui contiennent les remèdes choisis, faciles à préparer, & sans dépense, pour la plupart des maladies internes & externes qui attaquent le corps humain. Paris, Veuve Pierre Dumesnil, 1786. In-12, veau marbré ép. dos à nerfs orné, lég. usure en coiffe sup.

50/60

420 **[PARIS & MERCIER (Louis-Sébastien)].**

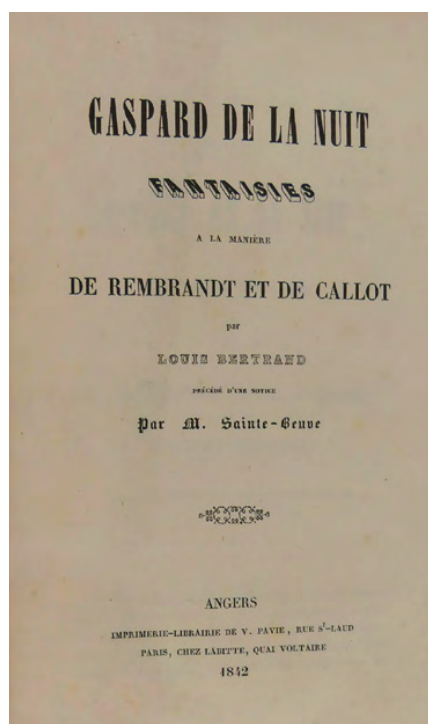
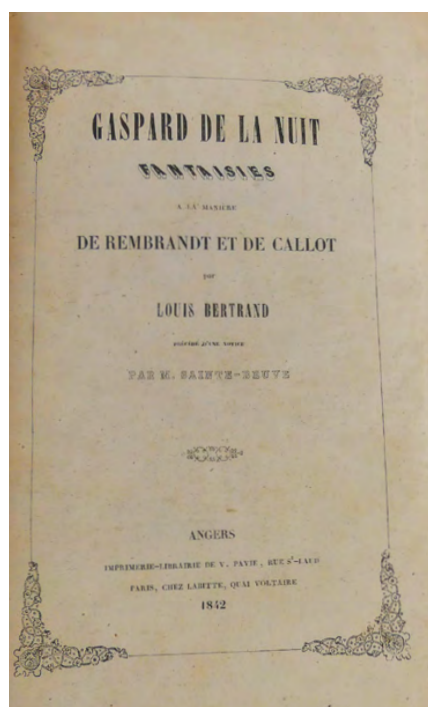
Tableau de Paris, nouvelle édition corrigée et augmentée. Amsterdam, sn, 1783. 2 vol. , in-8, veau granité ép., dos lisses orné. Rel. usagées. Manque le titre au T. II. On y ajoute : « Tableua de Pais ou explication des différentes figures gravées à l'eau-forte pour servir aux différentes éditions du Tableau de Paris par M.Mercier. » Yverdon, 1787, in-8, veau marbré ép. , dos usagé. 1 front. et 93 planches

80/100

- 421 **PERICAUD (Louis).**
Le théâtre des funambules, ses mimes, ses acteurs et ses pantomimes depuis sa fondation jusqu'à sa démolition. Paris, Sapin, 1897. Fort in-8, br. couverture orange imprimée. Mouillure sur le premier plat et les gardes sinon bon ex.
60/80
- 422 **Provence & Raymond THUILIER.**
Fleurs et paysages de Provence sl, sn, sd. 9 planches couleurs sous jaquette imprimée.
60/80
- 423 **THETARD (Henry).**
La merveilleuse histoire du cirque. Paris, Prisma, 1947. 2 vol. in-4, cartonnage éditeur percaline verte, premier plat décoré d'une vignette dorée. Très nombreuses illustrations dont 4 planches en couleurs. Ancienne atteinte d'humidité au second plat du T.1 et dernier ff. du même tome touché de légères mouillures en marge.
60/80

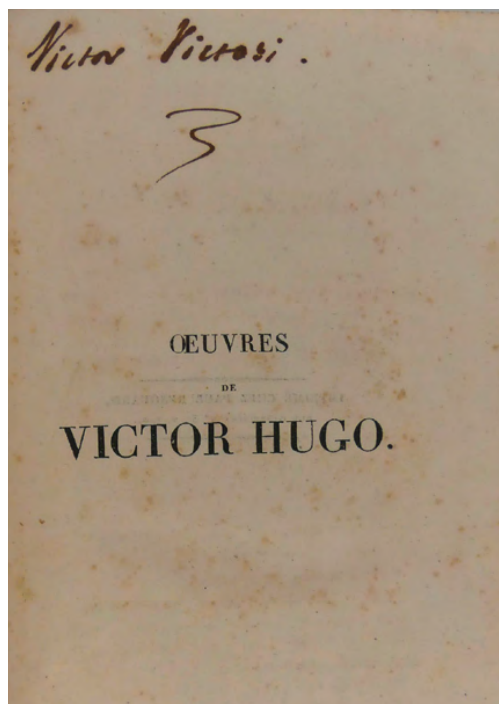
Littérature

- 424 **ARAGO (Jacques).**
Voyage autour du monde sans la lettre A.
Paris, Tiré à petit nombre pour quelques curieux, 1853. In-16, br. dos usagé. Relation écrite sans que l'auteur ait employé la lettre A à la suite d'un pari. Plaquette de 33 pp. y compris le titre et avec la réponse d'une inconnue écrite sans la lettre C. (Vicaire I.79)
80/120
- 425 **BERANGER (Pierre-Jean de)**
Œuvres complètes de Béranger, édition unique revue par l'auteur, ornées de 104 vignettes en taille-douce. Paris, de Harpes, Perrotin, 1834.
4 vol. in-8, 1/2 veau cerise à coins, dos à nerfs ornés de caissons dorés et à froid. Reliure de Boersch.
Complet des 104 vignettes H/T et d'une lettre en fac-simile de 4 pp. Jolis ex. mais fortes rousseurs.
60/80
- 426 **BERTRAND (Louis, dit Aloysius).**
Gaspard de la nuit, fantaisies à la manière de Rembrandt et de Callot par Louis Bertrand, précédé d'une notice par M.Sainte-Beuve. Paris, V.Pavie / Labitte, 1842. In-8, ([2(titre)], 8 pp.(spécimen de V.Pavie) -XXII-[1 ff. blanc]-324 pp.), 1/2 basane ép. dos lisse orné de pampres de vignes dorées, p. de titre en mar. brun, couverture conservée. En queue et en lettre dorées : «V.Pavie, 1842.». Il s'agit donc de l'édition originale et de l'exemplaire de l'éditeur. Rare. Légers frottés sur les mors sinon bel ex. Gaspard de la Nuit est considéré par Baudelaire comme le premier poème en prose et il lui servira d'exemple. Les Symbolistes feront de ce roman une œuvre culte mais la reconnaissance de l'œuvre se fera définitivement au XXe siècle avec les Surréalistes qui décriront Bertrand comme un auteur «cabalistique». André Breton le classera dans son «Manifeste du Surréalisme» comme un auteur «surréaliste dans le passé». Cet ouvrage rare se vendit à 20 exemplaires.
Provenance : Descendance de Victor PAVIE
2500/3500



- 427 **BERTRAND (Louis, dit Aloysius).**
Gaspard de la nuit, fantaisies à la manière de Rembrandt et de Callot par Louis Bertrand, précédé d'une notice de Sainte-Beuve. Paris, V.Pavie / Labitte, 1842. In-8, titre et XXII pp. (Notice), 324pp. 1/2 basane cerise ép. dos à nerfs orné. Petites rous. mais rare édition originale de cet ouvrage, publiée après la mort de l'auteur (29 avril 1841). Cet ouvrage rare se vendit à 20 exemplaires.
Provenance : Descendance de Victor PAVIE
2500/3000

- 428 BOUTET DE MONVEL (Louis Maurice).**
La civilité puérile et honnête illustrée par M.B. de Monvel. Paris, Plon Nourrit et Cie, sd (1887). In-8 oblong, cartonnage d'éditeur percaline dorée, premier plat illustré en couleurs, dos abîmé. Front., titre illustré, 44 pages de texte illustrées en couleurs.
40/50
- 429 CARACCIOLI (Louis-Antoine).**
La jouissance de soi-même, par M. le marquis de Caraccioli. Liège, Bassompierre, 1767. In-12 veau brun ép., dos lisse orné, plats aux armes dorées de la ville de Sarlat. (O.H.R. 2303)
60/80
- 430 Le plat carnaval ou les Beignets apprêtés** par Guillaume Bonnepâte pour remettre en appétit ceux qui l'ont perdu. In-8, br., couv. muette sans dos. 302 pp. Réédition des ouvrages de facécies au nombre de 15 réimprimés de 1788 à 1806 et édités aux 16ième et 17ième siècles. Dans cet ouvrage chaque facécie légère est baptisée «beignet» et l'ouvrage en contient plus de 100. Rousseurs. (Brunet I, 1592)
80/120
- 431 COHEN (Henry).**
Guide de l'amateur de livres à vignettes du XVIIIe siècle. Seconde édition revue, corrigée et enrichie du double d'articles et donnant entre autres augmentations la liste complète des ouvrages de la Sage et de Rétif de La Bretonne. Paris, Rouquette, 1873. In-8, ½ maroquin rouge à coins ép., dos à nerfs. Frontispice à l'eau-forte par J.Chauvet. lég. frottés sinon bon exemplaire.
80/120
- 432 CORBIERE (Tristan).**
Les amours jaunes avec une introduction et des notes de Y.-G Le Dantec et des vignettes de André Deslignères. Paris, Emile-Paul Frères, 1942. In-8, br. Ex. n° 112 sur vélin jaune.
50/60
- 433 CORNEILLE (Thomas).**
Les tragédies et comédies de Thomas Corneille. Paris, Elzevier, 1665-1678. 5 vol., in-12, velin ivoire ép. dos lisses, p. de titre et tomainson en mar.beige. Marque à la Quaerendo, imprimeur Abraham Wolfgang. Les tomes 1-2-4-5 contiennent les pièces de Thomas Corneille et le T. 3 le théâtre de Pierre Corneille, 1ère partie, Elzevier, 1664. Chaque T. contient un front. gravé et un titre imprimé et chaque pièce comporte le front gravé. Soit au total 32 pl. et un portrait. Selon Willems cette collection est difficile à réunir. (Willems p.465)
180/200
- 434 DU BELLAY (Joachim).**
Œuvres choisies de Joachim du Bellay précédées d'une notice par M.Sainte-Beuve avec un portrait d'après M.David, publiées sous les auspices de la société d'agriculture, sciences et arts d'Angers. Paris, Victor Pavie / Techener, 1841. In-8, ½ basane havane ép. dos à nerfs orné de filets et pointillés dorés, p. de titre en mar. bleu nuit. rel. conservée. Reliure de Paul Frouin à Angers. Rousseurs, la marge du portrait est restaurée.
Provenance : Descendance de Victor PAVIE
120/150
- 435 DUMAS (Alexandre).**
Napoléon Bonaparte ou trente ans d'histoire de France. Drame en six actes par Alex. Dumas représenté pour la première fois, sur le théâtre royal de l'Odéon, le 10 janvier 1831. Paris, Tournachon-Molin, 1831. In-8; ½ basane brune, dos à nerfs, rel. début XXe siècle. Envoi manuscrit de Dumas à Victor Hugo.
Provenance : Descendance de Victor PAVIE
200/300



- 436 HUGO (Victor).**
Les Orientales Paris, Charles Gosselin - Hector Bossange, 1829. In-8° - fx-titre, titre illustré, XI pp. et 422 pp ½ chag. vert ép., dos lisse orné, (Rousseurs.) Edition originale tirée à plus ou moins 300 exemplaires et illustrée d'un frontispice sur Chine appliqué (« Clair de lune », gravure sur acier par Cousin d'après Boulanger) et d'une vignette sur le titre (bois figurant « les djinns »). Vicaire IV-244/245; Carteret I-398
Provenance : Descendance de Victor PAVIE
800/1000

- 437 HUGO (Victor).**
Dessins. Texte par Théophile Gautier. Paris, Castel, 1863. Grand in-4, cartonnage percaline beige, plats ornés d'un encadrement de filets dorés et de filets gras à froid, composition centrale d'après des dessins de Victor Hugo, titre doré sur le premier plat, dos lisse orné, tête dorée, non rogné (Reliure de l'éditeur). Dos abîmé. Édition originale, ornée d'un portrait de l'écrivain, de 13 planches gravées par Paul Chenay d'après Victor Hugo et de dessins dans le texte. Fortes rousseurs.
Provenance : Descendance de Victor PAVIE
300/400



438 HUGO (Victor).

Hernani ou l'honneur castillan, drame, par Victor Hugo représenté sur le Théâtre-Français le 25 février 1830. Paris, Mame et Delaunay-Vallée, 1830. In-8 de de 2 ff. n.ch. (fx-titre, au V^o la signature de Hierro; titre, VII pp. (Préface datée 9 mars 1830; 1 p. n. ch. (Liste des personnages); 154 pp. (pièce et note), sans les 12 pp. de la librairie Mame et Delaunay-Vallée indépendante du volume et manquantes parfois. ½ chagrin marron ép. dos à nerfs orné. Edition originale. La p. 80 est chiffrée 78 par erreur. (Talvart IX, 15 /Carteret I, 399 / Vicaire IV, 250) Envoi signé de Victor Hugo «A mon bon et cher ami Victor Pavie.» Mouillure angulaire inf. sur les 6 premières pp.

Provenance : Descendance de Victor PAVIE

800/1000

439 HUGO (Victor).

Le Rhin, lettres à un ami. Paris, Delloye, 1842. 2 vol. in-8, cartonnage gaufré de l'éditeur, dos lisses orné (Dos insolés).

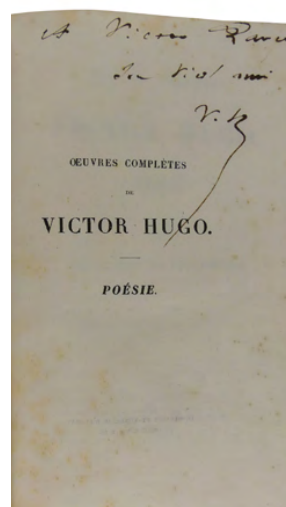
Provenance : Descendance de Victor PAVIE

150/200

440 HUGO (Victor).

L'œuvre de Victor Hugo - L'homme qui rit. Paris, Jules Rouff, sd. 12 fascicules, in-16, brochés (n° 21 à 32 de la série qui comporte 307 vol. édités de 1899 à 1905) Couv. imprimée avec la signature de V. Hugo. Ex. n° 129 d'un tirage à 140 ex. (Talvart IX,86) On y ajoute: HOFFMANN T.A. : «Oeuvres choisies.» Paris, Lefèvre et Cie, 1830, 4 vol. in-12, ½ basane verte ép.

80/100



441 HUGO (Victor).

Œuvres complètes de Victor Hugo - Poésie. - V - Les chants du crépuscule Paris, Eugène Renduel, 1835. In-8, de XVIII pp. (Fx-titre, titre et préface datée du 25 octobre 1835 et «Prélude»; 1 f (second fx-titre); 334 pp et 1 f. n. ch (annonces) et 1 f. non chiffrée (annonces), ½ chagrin vert ép., dos lisse orné de filets dorés. Edition originale avec un envoi de Victor Hugo :» A Victor Pavie, son vieil ami, V.Hugo.» La page 334 est bien chiffrée par erreur 354. Rares rouss. sinon bon ex.

Provenance : Descendance de Victor PAVIE

2000/2500



442 HUGO (Victor).

Les Feuilles d'automne. Paris: 1831. Paris, Eugène Renduel, 1831. In-8, Frontispice orné d'une vignette de Tony Johannot. (Quelques rousseurs.) In-8, ½ chag. vert ép. Edition originale. L'un des premiers grands recueils de poésie d'Hugo. Clouzot 87; Vicaire IV, Provenance : Descendance de Victor PAVIE

1500/2000

- 443 **LAMARTINE (Alphonse de).**
Jocelyn. Episode - Journal trouvé chez un curé de village par Alphonse de Lamartine. Paris, Gosselin et Furne, 1836. 2 vol. in-8, de VIII pp. (Titre et dédicace), 322 pp. et Titre et 328 pp., ½ chagrin marron ép. dos à nerfs ornés de filets dorés. Rouss. sinon bon ex. pour cette édition originale bien conforme à Talvart T. II, p.34 (19). Provenance : Descendance de Victor PAVIE
150/200
- 444 **LEAUTAUD (Paul).**
Amour - Aphorismes. Paris, Mercure de France, 1939. In-12, br. couv. jaune imprimée. Ex. n° 315 sur vergé d'Arches d'un tirage à 1050 ex. Nouvelle édition en partie originale. (Talvart XII, 10)
120/150
- 445 **LEAUTAUD (Paul).**
Bestiaire. Préface de Marie Dormoy. Grasset, Les Cahier Verts, 1959. In-12, br. couv. verte rempliée et imprimée. Exemplaire de presse n° 14. Envoi manuscrit de Marie Dormoy à M.Tahon. Edition originale. Bel exemplaire. On y ajoute du même auteur : «Lettres à ma mère.» Paris, Mercure de France, 1956, in-12, br. premier plat détaché. Ex.non numéroté.
180/200
- 446 **LEAUTAUD (Paul).**
Journal littéraire. Fragment - 1946 - avec des eaux-fortes de Dignimont. Paris, L'originale, 1948. In-4 en ff., couv. rempliée imprimée. 4 eaux fortes dont 3 H/T. Ex. n° 48 sur vélin de Rives d'un tirage à 70 exemplaires. Edition originale. (Talvart XII.11).Rare
200/300
- 447 **LEAUTAUD (Paul).**
Le Petit Ami. Paris, Mercure de France, 1903. In-8, br. couverture jaune imprimée, dos abîmé. 208 pp. In-fine 8pp : extrait du catalogue des éditions du Mercure de France. Edition originale Exemplaire du premier tirage sur papier d'édition (tiré à 1089 exemplaires selon Talvart) à l'adresse de la rue de l'Echaudé-Saint-Germain. (Talvart XII.8). Etat moyen.
200/250
- 448 **LEAUTAUD (Paul).** Le petit ouvrage inachevé. Paris, Editions du Béliet, 1964. In-8, br. couverture imprimée. Ex. sur Japon nacré non justifié. Edition originale.
180/200
- 449 **LEAUTAUD (Paul).**
Le petit ouvrage inachevé. Introduction de Marie Dormoy. Paris, Editions du Béliet, 1948. In-8, br. couverture imprimée. Ex. n° II sur Japon nacré. Edition originale.
200/250
- 450 **LEAUTAUD (Paul).**
Le théâtre de Maurice Boissard, 1907-1923. Paris, Gallimard NRF, sd (1926). In-8, br. couv.imprimée en noir et rouge. (dos abîmé). Ex. n° 388 sur vélin pur fil lafuma Navarre destiné «Aux amis de l'édition originale.» Edition originale. (Talvart XII-8). On y ajoute du même auteur et même éditeur :» Le théâtre de Maurice Boissard 1907-1914 et 1915-1941» Paris, 1958, 2 vol.in-8 br. Cette édition donne le texte intégral des chroniques de Maurice Boissard - Les passages supprimés ont été rétablis selon la version primitive. Exemplaire de presse.
120/150
- 451 **LEAUTAUD (Paul).**
Marly le Roy et ses environs, Tapuscrit de 36 pp. de l'ouvrage avec des corrections manuscrites avec noté au crayon: «Première épreuve le 12/10». Exemplaire de Maurice Mahon. Au début une feuille manuscrite avec des corrections générales adressées à Charles Léger. Y est jointe une lettre manuscrite de Jules Roy à Tahon : «... Marly-le-Roy m'a plutôt déçu...» datée du 26 avril 1948. Relié ½ maroquin, gros grain marron à coins, titre en hauteur avec en queue :» 1ère épreuve». Tête dorée. Maurice Tahon est l'un des fondateurs des Editions du Béliet
300/400
- 452 **LEAUTAUD (Paul).**
Marly-le-Roy et environs. Paris, Editions du Béliet, 1945. In-12 carré, br., couv. rempliée imprimée. Tirage à 1000 ex. celui-ci non justifié. Fleuron-titre répété sur la couverture. Edition originale (Talvart XII.10)
80/100
- 453 **LEAUTAUD (Paul).**
Marly-le-Roy et environs. Paris, Editions du Béliet, 1945. In-12 carré, br., couv. rempliée imprimée. Tirage à 1000 ex. celui-ci non justifié. Fleuron-titre répété sur la couverture. Edition originale (Talvart XII.10)
60/80
- 454 **LEAUTAUD (Paul).**
Notes retrouvées. Paris, De l'imprimerie de Jacques Haumont, 1942. In-12, br. couv.imprimée. Fleuron-titre répété sur la couv. Ex. n° 84 sur vélin blanc d'un tirage à 1060 ex. Edition originale. (Talvart XII, 10)
150/200
- 455 **LEAUTAUD (Paul).**
Passe-Temps II Paris, Mercure de France, 1964. In-8, br. Ex. n° 120 des 125 ex. sur vélin pur fil Johannot. Edition originale. On y ajoute du même auteur, même éditeur :» Passe-temps» 1929, in-8, br.(Couverture en mauvais état.) Première édition collective en partie originale. Ex. n° 464 des 550 sur pur fil Lafuma. Grand papier. (Talvart XII.9)
200/250
- 456 **LEAUTAUD (Paul).**
Poésies. Paris, Editions du Béliet, 1963. Petit in-8, br. couv. imprimée rempliée. Ex. n° III des 23 ex. sur Japon impérial. Edition originale.
120/150

- 457 **LEAUTAUD (Paul).**
Souvenir de Basoche...avec des eaux-fortes de G. Fournier. Paris, L'originale, 1948. Petit in-4 en ff., couv. rempliée imprimée. Ill. de 3 eaux-fortes dont 2 H/T. Ex. n° 48 sur vélin de Rives. Edition imprimée pour Richard Anacréon à 70 exemplaires. Edition originale.
150/200
- 458 **LEAUTAUD (Paul) & André BILLY.**
Correspondance 1912-1955. Paris, Editions du Bélier, 1958. In-8, br. ex. n° III des 54 sur Japon nacré à la forme. Edition originale.
150/200
- 459 **MANN (Thomas).**
La mort à Venise, traduction de Félix Bertaux et Ch. Sigwalt. Paris, Sagittaire, 1925. In-12, br. dos abîmé. Ex.n° 204 sur vélin de Rives. Edition originale de la traduction française. Front. représentant un fragment autographe.
50/60
- 460 **MERIMEE (Prosper).**
Lettres à une inconnue précédée d'une étude sur Mérimée par H.Taine. Paris, Calmann-Lévy, sd (vers 1875). 2 vol. in-8, ½ chag. marron, dos à nerfs ornés, couvertures jaunes conservées. Reliures de G.Desnaux.
60/80
- 461 **NODIER (Charles).**
Histoire du roi de Bohême et de ses sept châteaux. Paris, Delange frères, 1830. Fort in-8 de 398 pp. Cartonnage ép. (tâché). Rousseurs. Edition originale.
Provenance : Descendance de Victor PAVIE
150/200
- 462 Reliures & 3 volumes reliés par G.DESNAUX.
Pierre LOUYS : « La femme et le pantin. » Illustrations der A.Calbet et J.Dedina. Paris, Borel, 1899. In-12 en hauteur, ½ chag rouge à coins, dos à nerfs orné d'une vasque et feuillages dorés. Tête dorée. Avec une double suite des H/T. en sanguine, première éd. illustrée et premier tirage gravé sur bois (Talvart XII, 328) On ajoute: Henri de REGNIER : «Le miroir des heures 1906-1910.» Paris, Le Mercure de France, 1911, petit in-8, ½ chagrin rouge ép. , dos lisse orné de filets et fleurons dorés, tête dorée, couv. conservée. François COPPEE : « Premières poésies. Reliquaire - Poèmes divers - Intimités.» Paris, Lemerre, sd, petit in-8, ½ chagrin à coins, dos lisse orné d'une tulipe et entrelacs dorés. Tête dorée
60/80
- 463 **RICTUS (Jehan).**
Les soliloques du pauvre, édition revue, corrigée et augmentée de poèmes inédits. Illustrations par A. STEINLEN. Paris, Rey, 1937. In-8, rel. cartonnage toilé rouge (rel. moderne.), couv. illustrée conservée. Bon exemplaire. On y ajoute: Jean RICHEPIN : « La chanson des gueux.» Paris, Fasquelle, 1928, in-8, br., portrait en couv.
Provenance : Descendance de Victor PAVIE
80/120
- 464 **SACHS (Maurice).**
Lettres, préface de Jean Allay. Paris, Le Bélier, 1968. In-12, br. Photo de Sachs en front. Ex. n° II sur Japon nacré. On y ajoute le même exemplaire n° «service de presse» sur vélin d'Annonay.
80/120
- 465 **SAINTE-BEUVE (Charles-Augustin).**
Poésies de Sainte-Beuve : Première partie : Vie poésies et pensées de Joseph Delorme. Seconde partie : Les consolations, pensées d'Août, notes et sonnets, un dernier rêve. Paris, Michel Lévy, 1863.
2 vol. in-8, ½ maroquin vert long grain, dos à nerfs ornés. Couvertures conservées. Beaux exemplaires. On y ajoute du même auteur : Poésies complètes : Joseph Delorme, Les Consolations, Pensées d'Août. Paris, Charpentier, 1840, in-12, ½ maroquin long grain vert, dos à nerfs orné, date en queue.
40/50
- 466 **STERNE (Laurence).**
Voyage sentimental, traduction nouvelle précédée d'un essai sur la vie et les ouvrages de Sterne par M. J.Janin. Edition illustrée par MM. Tony Johannot et Jacque. Paris, Bourdin, sd (1841). in-8, ½ chag. rouge, dos à nerfs orné.
1 portrait en front., 1 vignette-titre, 11 grav. H/T. tirées sur Chine.
Premier tirage.
Rouss. affectant surtout les planches et leurs vis-à-vis. (Vicaire VII 664)
60/80
- 467 **VOLTAIRE (François-Marie Arouet de).**
Œuvres complètes de Voltaire.
T. 52 à 63 : Correspondances.
Paris, Imprimerie de la société littéraire et typographique, 1785.
12 vol. in-8, veau marbré ép. dos lisses ornés, p. de titre et en maroquin vert, tomais en pastilles maroquin bordeaux.
Coiffes et coins usagés.
80/120
- 468 **LOT. Poésies de Malherbe.**
Paris, Barbou, 1776.
In-8, veau ép. dos lisse orné (mors usés)
On y ajoute : « Œuvres poétiques de Mellin de S. Gelais, nouvelle édition. » Paris, sn, 1719, in-12, ½ chag. ép. dos à nerfs orné.
On ajoute : «Les amours pastoraux de Daphnis et Chloé.» Genève, sn, 1777, in-16, veau ép., dos lisse.
et : «Le chansonnier des grâces pour 18223»
In-12, veau ép. premier plat dérelié.
50/60
- 469 **LOT - 4 volumes. Marcel JOUHANDEAU :**
« Le parricide imaginaire. » Paris, La Pléiade, 1930.
In-8, br. Edition originale.
« Marceline DESBORDES-VALMORE et ses amis lyonnais d'après une série de lettres inédites recueillies par Paul Martéon et annotées par Eugène Vial. (avec deux portraits). »
Paris, La Connaissance, 1923, in-8, br.
Rudyard KIPLING : «Contes choisis, traduits de l'anglais par Louis Fabulet et Robert d'Humières, avec un portrait de l'auteur.»
Paris, Crès et cie, 1918, in-8, br. ex. n° 511 sur Rives.
Eugène MARTIN : «Vernissages avec dix-huit lithographies originales.»
Genève, Cailler, 1946, in-12, br.
40/50

Surréalisme

470 **APOLLINAIRE (Guillaume).**

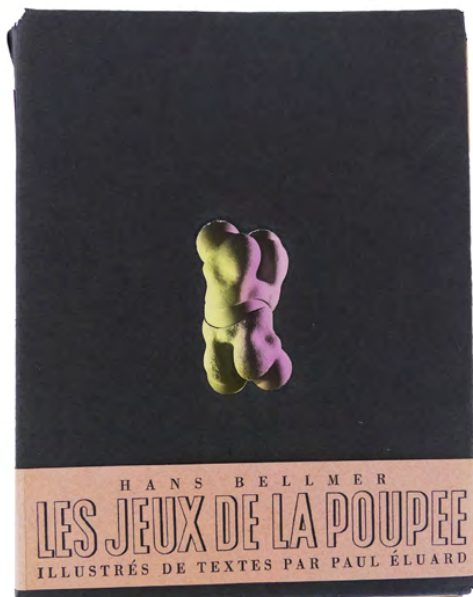
Les mamelles de Tirésias avec six portraits inédits par Picasso. Paris, Editions du bélier, 1943. In-8, br., couv. rempliée. Drame surréaliste en 2 actes. On y ajoute du même auteur, même éditeur : «Couleur du temps». 1949. in-8, br. Ex. n° I des 25 ex. sur Japon impérial d'un tirage à 400 ex. grand papier. Edition originale posthume de cette pièce de théâtre jouée pour la première fois le 24 nov. 1918.

250/300

471 **ARAGON (Louis).**

Le fou d'Elsa. Poème Paris, Gallimard - nrf, 1963. Grand in-8 carré non coupé. Ex. non numéroté. Rouss. sur la couverture. Même année que l'E.O.

120/150



472 **BELLMER (Hans).**

Les jeux de la poupée, illustrés de textes par Paul Eluard. Paris, Les éditions premières, 1949. In-4 (245 x 190 mm.) cartonnage recouvert d'une jaquette noire illustrée d'un découpage de Bellmer contrecollé et titre sur une bande rose. Vignette photographique sur le titre (reprise sur la jaquette de couv.) et 15 photographies originales de Hans Bellmer hors texte contrecollées, épreuves aux sels d'argent et colorées à l'aniline. Dos décollé. Ex. sur vélin crévecoeur du Marais non justifié mais signé au crayon de Bellmer. Edition originale d'un tirage à 136 ex. Seconde et magistrale œuvre de Bellmer autour de la fameuse poupée. Eluard travailla les textes à partir de 1939 mais l'édition ne se fera qu'en 1949 grâce au marchand Heinz Beggrün propriétaire des Editions Premières.

15000/18000

473 **BELLMER (Hans).**

Petite anatomie de l'inconscient physique ou l'anatomie de l'image. sl, Le Terrain Vague, 1957. In-8, br. couverture noire au titre en blanc. Exemplaire non justifié sur papier neige du Marais d'un tirage à 950 ex. 1 front. et 9 dessins dans le texte. Edition originale pour cette véritable introspection et exploration lucide de son inconscient.

300/400

474 **CREVEL (René).**

Babylone Paris, Kra, 1926. in-12, br. Portrait de Crevel en front. par Christian Bérard. Ex. n° 118 sur vélin d'un tirage à 215 ex. Edition originale. Y est jointe une carte de visite imprimée «De la part de l'auteur absent de Paris» et manuscrite en dessous «et sur le désir de celui-ci». Dos de la couv. jauni.

120/150

475 **CREVEL (René).**

Etes-vous fous ? Paris, Gallimard. nrf, 1929. In-12, br. exemplaire de presse. Dos jauni, coupures en marges des couv. Envoi manuscrit de l'auteur à Maurice Tahon daté de 1929.

100/150

476 **CREVEL (René).**

La mort difficile, Paris, Kra, 1926. In-12, br. Couv. détachée. Portrait en front. par Angelo Ortiz. Exemplaire n° 534 sur papier RS. Envoi de l'auteur à Maurice Tahon, l'un des éditeurs des éditions du Bélier. Edition originale. Crevel apprend qu'il est tuberculeux en 1926 et met en scène la façon prémonitoire de sa propre mort par son suicide (en 1935)

120/150

477 **CREVEL (René).**

Le clavecin de Diderot. Paris, Editions surréalistes, 1932. In-12, br. premier plat détaché. Ex. n°19 d'un tirage à 200 sur papier vert lumière. Edition originale dédiée à André Breton et à Paul Eluard. Envoi manuscrit signé à Maurice Tahon l'un des deux éditeurs des éditions du Bélier. Y est joint le bon à tirer signé sur les fx-titre, titre et impression avec rajouts. Un manuscrit avec les errata signé de Crevel précédé d'un mot manuscrit à l'en-tête des éditions du Bélier : » Je soussigné René Crevel, déclare remédier aux différents errata de composition et de tirage du «Clavecin de Diderot» par l'errata ci-joint... Un petit mot manuscrit signé concernant un souhait la couverture. Y est joint le même ouvrage mais non numéroté et en couverture rouge.

300/400

478 **MAURICE HENRY.**

Points de repère. Milano, Sergio Tossi, 1968. Autobiographie imprimée sur des feuilles en accordéon, 34 x 24 cm.

50/60

479 **PELLERIN (Jean).**

Le bouquet inutile. Poèmes. Edition originale. Paris, Nouvelle Revue Française, 1923. In-12, br. Dos jauni. E.O.

60/80

Illustrés modernes

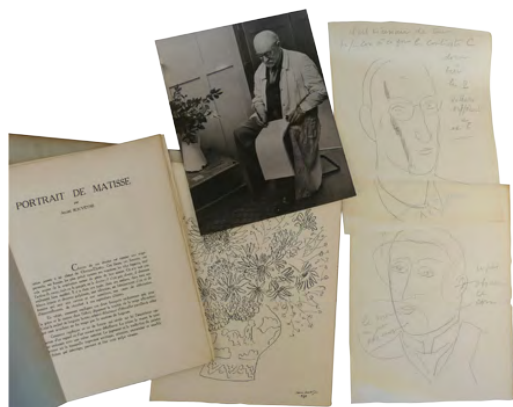
- 480 ANOUILH (Jean).**
Antigone, tragédie, en frontispice une lithographie originale en couleurs de François SALVAT. Paris, La table ronde, 1945. In-4, br., couv. rempliée et imprimée. Ex. n° 1421 sur vélin du Marais. Première édition illustrée.
80/120
- 481 BERARD (Christian) & Jean GIRAUDOUX.**
Sodome et Gomorrhe, pièce en deux actes, illustrations de Christian Bérard. Paris, Grasset, 1943. In-8, br. couv. violette illustrée. (Déchirure en haut du premier plat.) Front. en couleurs, 1 pl. H/T. et en-têtes et culs-de-lampe en bistre. Ex. HC VII sur Madagascar.
60/80
- 482 BOUCHER (Lucien) & Raoul PONCHON.**
La muse au cabaret, illustrations de Lucien Boucher. Paris, Editions Rieder, 1938. In-8, br. couv. rempliée, illustrée et imprimée de pampres de vigne. 1 front. et 10 pl. H/T. en couleurs. Ex. n° 916 sur vélin blanc. On y ajoute : Vivant DENON : « Point de lendemain. Ouvrage orné de bois originaux gravés de Lucien Boucher. » Paris, Marcel Seheur, 1920, in-8, br. 23 bois gravés façon sanguine dont 8 H/T. et le front. Ex. n° 88 sur papier des manufactures Sorel-Moussel d'un tirage à 530 ex.
80/100
- 483 CARICATURES.**
Françaises et étrangères d'autrefois et d'aujourd'hui. N° 31. 15 septembre 1932. Numéro spécial établi sous la direction d'André Villeboeuf, introduction de Jean Giraudoux. Paris, Arts et métiers graphiques, 1932. In-folio, broché, couv. illustrée en couleurs, déchirures au bas du dos et en bas du premier plat. Très nombreuses illustrations dont 6 pl. H/T. de Daumier, Cocteau, Romlandson, Dunoyer de Segonzac, Garretto, Apa. Manque la page 39-40 découpée.
50/60
- 484 CHAS LABORDE.**
La porte ouverte. 75 dessins et commentaires par Chas.Laborde Paris, Jonquières, 1931. In-8, br., couv. rempliée, imprimée et illustrée. Vignette-titre et 75 pl. sur papier couleurs. ex.n° 413 sur vélin pur fil.
50/60
- 485 CHAS LABORDE (Charles Laborde dit) & Marcel AYME.**
La jument verte, illustrations de Chas Laborde. Paris, nrf - Gallimard, [1936]. Grand in-8, br. couv. imprimé et illustré. 32 compositions de couleur verte dans le texte et un front en rouge. Première éd. illustrée. Ex. n° 600 sur alfa.
50/60
- 486 CURIOSA.**
Erotopaegnia, choix de poèmes latines. sl, sn, sd. In-folio, en ff. couv. imprimée, chemise et étui. Vignettes hors-texte. Edition hors commerce. Ex. n° 108, sur Rives d'un tirage à 180.
80/120
- 487 CURIOSA & Mario TAUZIN.**
30 dessins érotiques de Tausin - 1945. Paris, Sodépré, 1971. In-8 carré, rél. skivetex noir, dos lisse au titre doré en long. Il s'agit de l'exemplaire réduit d'un rare et important porte-folio « Interdit aux adultes. » Ce recueil comprend 30 estampes de 56 x 38 cm gravées au burin de 1945 à 1947.
100/120
- 488 DAVID (Hermine) & Charles d'Orléans.**
La fleur des rondeaux de Charles d'Orléans. Paris, Jonquières «Le coffret de Fleurette.», Mai 1942. In-12, br., couv. moirée ornée d'un vase doré sur le plat, titre doré en long. Dans un portefeuille cartonné imitant le vieux vélin. 6 illustrations en couleurs H/T. par Hermine David. Ex.non justifié.
50/60
- 489 DE LANGLADE (Frédéric).**
Images de Porto. Paris, Editions en Marge, sd. In-4 en ff. 1 front. et ill. pleine-page et dans le texte. Ex.n° 90 avec un envoi de l'illustrateur. On y ajoute : André de RICHAUD : » le droit d'asile» Premiers poèmes 1925-1930. Paris, Editions en Marge, 1937, in-4 en ff. Illustrations de Frédéric Delanglade . Anvoi à Monsieur Tahon. Ex. n° 84 d'un tirage à 100 ex.
120/150
- 490 DENIS (Maurice) & François d'Assises.**
Petites fleurs de Saint François d'Assise traduites de l'italien... illustrations de Maurice Denis gravées sur bois par Jecques Beltrand. Paris, L'Art Catholique, 1918. In-4, br. couv.imprimée en noir et rouge et illustrée. Illustrations dans le texte et lettrines.
60/80
- 491 DOMERGUE (Jean-Gabriel) & Pierre LOTI.**
Le mariage de Loti, illustrations de J.-G. Domergue. Paris, Calmann-Lévy, [1936]. In-8, br. couv. imprimée en noir et rouge et illustrée. Illustrations de 24 compositions en couleurs par Domergue : 2 couv., 13 H/T., 4 en-tête et 5 dans le texte. Ex. sur vélin à la forme.
80/100
- 492 FALKE (Pierre) & Louis CHADOURNE.**
Le maître du navire, illustré de soixante-cinq bois originaux de Pierre Falké. Paris, Crès et Cie, 1925. In-4, br. couv. remplée imprimée. 65 bois en couleurs dont 6 H/T. Ex.n° 281 sur Rives. Edition de luxe (Mahé I, 450)
120/150
- 493 GALANIS (Démétrios) & CREBILLON fils.**
Deux dialogues ornés de douze gravures par D.Galanis. Paris, Le livre du lettré, 1929. Fort in-8, br. illustrations H/T. en noir.
40/50

- 494 **GANDON (Pierre) & Maurice GENEVOIX.**
Raboliot, illustrations originales en couleurs de Pierre Gandon. Paris, Rombaldi, 1941. In-8, rel.cartonnage et vélin, dos illustré, premier mors abîmé. 4 illustrations couleurs H/T.

50/60

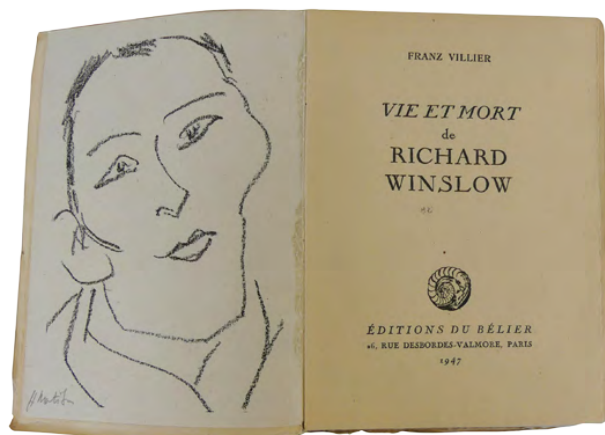
- 495 **HEMARD (Joseph).**
Code général des impôts directs et taxes assimilées. Paris, Editions littéraires et artistiques, 1944. In-8, br. Couv. imprimée et illustrée (Léger frotté sur le premier plat). Fx-titre des 3 parties en couleurs, compositions dans le texte et H/T. en noir et en couleurs. Avec le rectificatif du ministère des finances joint. On y ajoute : Alphonse ALLAIS : « Le parapluie de l'escouade, illustrations de Sempé. » Paris, Bellenand, 1964, in-8, br. couv. illustrée par Sempé et illustrations dans et H/T.

50/60



- 496 **MATISSE (Henri).**
Hommage. Dessins de Matisse. Matisse vu par Rouveyre, poèmes de Paul Eluard, frontispice de Léonard Fini. Monaco, Hommage, 2 juin 1944. In-folio en ff. Couverture verte, dos abîmé, petites déchirures sur la couv. 10 illustrations par Matisse. Photographie originales de Matisse par Brassai. Avec deux dessins au crayon de correction d'imprimerie pour les portraits d'Apollinaire et de Rouveyre. L'un des 50 exemplaires HC d'un tirage à 1000 ex.

500/600



- 497 **MATISSE (Henri) & Franz VILLIER.**
Vie et mort de Richard Winslow. Paris, Editions du Béliet, 1947. In-8, br. couv. imp. et ill. en violet. Exemplaire comportant en front. une lithographie originale de Matisse. Ex. n°II sur vélin teinté Malac. Seuls les 40 premiers ex. comportent une litho. de Matisse. L'auteur, de son nom Franz Thomassin, était un voisin de Matisse à Vence. Rare exemplaire non coupé.

700/800

- 498 **NOËL (Pierre) & Honoré de BALZAC.**
Eugénie Grandet illustrations de Pierre Noël. Paris, Neveu-Brunier, 1943. In-8, br. Couv imprimée et illustrée. Ill. couleurs H/T. et ill. en noir dans le texte. In-8 br., couv. imprimée illustrée. Ex. n° 2294 dur vélin Bouffant.

50/60

- 499 **OBERLÉ (Jean).**
La vie d'artiste.(souvenirs). Illustrations de l'auteur. Paris, Denoël, 1956. In-8, broché, couv. illustrée avec un envoi manuscrit signé de l'auteur. On y ajoute : Gérard de NERVAL : «Aurelia orné de 24 dessins de Balche Van Parys» Paris, Ed; Lumière, 1946, in-8, br. ex. n° 707 sur vélin pur fil. Envoi à M.Tahon. On ajoute: Marcel E.GRANCHER : « La tortue tranquille ». Cannes, L'auteur, 1959, in-8, br.

50/60

- 500 **PEYNET (Raymond) & Alfred de MUSSET.**
Il ne faut jurer de rien. Illustrations de R. Peynet. Paris, Editions du Béliet, 1949. In-8, br., 1 front. et il. dans le texte. Couv. couleurs. Ex. n° I HC.

80/100

- 501 **RUCKI (Maria) & Jean ROUSSELOT.**
Etranges Pénitents, dessins de Maria Rucki, poèmes de Jean Rousselot. Paris, Rougerie, 1958. In-folio, br. 15 pl. en noir H/T. Ex. n° 151 sur alfa mousse d'un tirage à 218 ex. Edition originale.

60/80

- 502 **SAUVAGE (Sylvain).**
Le florilège des dames. Paris, Sylvain Sauvage, 1932. In-12, br., couv. rempliée imprimée en couleurs. Etui abîmé. 36 compositions couleurs dont 1 H/T., 34 entête, titre illustré. Ex. n° 8 des 50 ex. sur Japon impérial d'un tirage à 435 ex.

60/80

- 503 **SCHMIED (Théo) & Jules LAFORGUE.**
Moralités légendaires, gravures sur bois en couleurs de Théo Schmied. Paris, Blaizot, 1946. In-8 en ff., couv. imprimée, chemise et étui. 360 bois dans le texte gravés en couleurs. Exemplaire n°216 HC réservé aux collaborateurs d'un tirage à 225 ex. sur vélin lana des Vosges.

80/100

- 504 **TAHON (Maurice).**
Nuit, frontispice de Théo Schmied. Paris, Les éditions du Bélier, 1932. In-12, couv. illustrée de motifs argentés. Plaquette de 40 pp. Sont ici présentés 3 exemplaires identiques n° 3- 42 et 44. Plaquette composée par Tahon et Schmied, les deux éditeurs des éd. du Bélier. « Pour notre délassement nous avons composé cette plaquette...». Petit tirage à environ 50 ex. Les éd. du Bélier cesseront leurs activités justes après pour cause de crise. Y sont jointes 3 lettres autographes signées et un tapuscrit signé par Louis Jouvet.
80/120
- 505 **TRAYNIER (Jean).**
Les quinze joies du mariage illustré par Jean Traynier. Paris, terres latines, 1946. In-8, br. couv. rempliée imprimée et illustrée. Un front. et compositions dans le texte. Exc. n° 359 sur alfa.
50/60
- 506 **VERTÈS (Marcel).**
Grande semaine moto-nautique de Cannes. 28 août - 5 septembre 1934. Bal du 30 août à bord de l'Etoile Noire au Palm Beach de Cannes. Maquettes de costumes dessinées par Vertès. Cannes, Yacht Moteur Club de la Méditerranée, 1934. In-4, br. Complet des 30 maquettes en couleurs de costumes. Envoi manuscrit signé de Vertès à Monsieur Tahon.
80/120
- 507 **VILLON (François).**
Les ballades du testament. gravures et textes composés et gravés par Berdon. Paris, Seheur, 1925. In-folio, broché. Ill. dans le texte de Berdon. Ex. n° 134 sur vélin d'Arches.
60/80

Tableaux et dessins anciens



- 508 **Ecole allemande ? du XVIIIème siècle**
Scènes d'incendies
Paire de gouaches 16,9 x 10,9 cm à vue.
Cadres dorés
800/1000
- 509 **Ecole française du XVIIIème siècle**
Buste d'homme de profil
Sanguine à vue ovale 34,5 x 28 cm.
Baguette dorée
300/500
- 510 **Ecole française du XVIIème siècle**
Paysage Plume et lavis.
15,5 x 19,5 cm.
Baguette dorée
Annotation au dos (Isaac Moucheron)
200/300
- 511 **Ecole française du XVIIIème siècle, entourage de François BOUCHER (1703-1770)**
Nu couché
Sanguine
26 x 42 cm. Baguette dorée
300/400
- 512 **Ecole italienne du XVIIème siècle**
Le Christ et les compagnons d'Emmaüs Plume et lavis, rehauts de blanc, papier gris.
25,5 x 14 cm à vue. Cadre
200/300
- 513 **Pietro Antonio NOVELLI (1729-1804)**
Scène de genre dans un paysage
Plume et encre brune
22 x 30,5 cm. Rousseurs
400/600



514 Ecole française de la fin du XVIIème siècle, suiveur de Le Brun

Le Christ porté par les anges
Huile sur toile ronde, rentoilée.
Diam. 70 cm

1000/1500

515 * Ecole française du XVIIème siècle

Portrait d'un ecclésiastique en prière, armoiries en bas à gauche, daté
Huile sur toile (accident)
65x65cm.
Baguette moulurée peinte à l'imitation du marbre

200/300



516 Hyacinthe RIGAUD (1659-1743)

Portrait de René Gohin de La Cointerie (1641-1706), Premier président du Présidial d'Angers

Ht. ovale. H. 0,81 x L. 0,64 cm.

Inscription au dos recopiée d'après une inscription ancienne : René de Gohin // Premier Président au // Présidial d'Angers // âgé de 57 ans // et Peint // en 1692. Sur un cartel au bas du cadre : H. RIGAUD - 1692.

Collection particulière Historique : Peint en 1692 ; resté dans la descendance du modèle jusqu'à aujourd'hui. Bibliographie : Ariane James-Sarazin, " Un Angevin chez Rigaud : le portrait inédit de Messire René Gohin de La Cointerie ", Hyacinthe Rigaud (1659-1743). L'homme et son art - Le catalogue raisonné, Editions Faton, [en ligne], 29 octobre 2017.

Nous remercions Madame Ariane James-Sarazin d'avoir authentifié et documenté notre portrait. Son article complet est disponible sur simple demande.

10000/15000



517* Ecole française du XVIIème siècle.

Angélique Renée Dalegre Comtesse de Beaufremont
Huile sur toile (restaurations).
73x60 cm. Cadre à palmettes

800/1000



518 * Attribué à Jacques de LETIN (1597 - 1661)

Marie-Madeleine repentante

Toile. Manque - 72,5 x 60,5 cm

Porte un numéro 225 en bas à droite

3000/4000



519 Francesco MONTI (1646-1712)
dit *Il Brescianino delle battaglie*
Cavaliers sur un pont et choc de cavalerie
Paire de toiles. 30,5 x 47 cm.
Cadres

2000/3000



520* Ecole française du XVIIème siècle.
Vierge à l'enfant.
Huile sur toile (accidents)
74 x 60cm.
Cadre doré début XIXème siècle

600/800

521* Ecole française du XVIIIème siècle
Apollon et les Nymphes
Huile sur toile (accidents)
56x72cm.
Baguette dorée

400/600



522 Ecole française du XVIIIème siècle
Portrait de Louise-Adélaïde d'Orléans, abbess de Chelles
Huile sur toile (restaurations)
55 x 46 cm.
Cadre doré

Inscription ancienne au dos: ELISABETH ALEXANDRINE DE BOURBON (Mademoiselle de Sens, sixième fille de Louis de Bourbon III du nom Duc de Bourbon et de Louise Françoise de Bourbon, né le 15 septembre 1705. Morte sans alliance, le 15 avril 1765. Le portrait provient de l'Abbaye de Marmoutiers près Tours". Réplique du portrait par Jacques Santerre conservé au château de Versailles. Louise-Adélaïde d'Orléans, abbess de Chelles (1698-1743) était l'une des filles du Régent Philippe d'Orléans et de Françoise Marie de Bourbon.

Provenance: Henriette de Belgique, duchesse de Vendôme (1870-1948), puis prince Charles-Philippe d'Orléans, duc de Nemours (1905-1970) au château de Tourronde en Haute-Savoie, selon des timbres en rouge sur le châssis "CHATEAU DE TOURRONDE 5 juin 1950"

2500/3000



523 * **Hendrik de CLERCK (Bruxelles vers 1560 - 1630)**
Suzanne et les vieillards
Toile
121 x 205 cm
Manques

30000/40000



524 **Attribué à Jan TILENS (1589 - 1630)**
Cavaliers dans un paysage de montagne
Panneau de chêne, deux planches, non parqueté
Trace de signature en bas à droite
40,5 x 59,5 cm.
Cadre en bois peint et doré

5000/6000



525 **Adrian VAN DER WERFF (1659-1722) (suiveur de)**
Le jugement de Pâris
Huile sur toile (accidents).
65 x 65 cm
Cadre doré postérieur

1500/2000



526 * Ecole française de la fin du XVIIIème siècle
*Le chevalier de Rohan prince de Montbazou
avec un petit page noir*
Huile sur toile (accidents)
92 x 72 cm.
Baguette dorée

1000/1200



527 Ecole FRANCAISE vers 1730
Vertumne et Pomone
Toile. Restaurations 98 x 126 cm.
Cadre doré

4000/6000

528 Ecole française du XIXème siècle
Chevrière près d'un autel
Huile sur toile marouflée sur carton 30,6 x 36,2 cm
Cadre à canaux de l'époque, cartel: Turpin de Crissé

500/700



529 Ecole française du XVIIIème siècle,
d'après OUDRY.
Chien près d'un trophée de chasse.
Huile sur toile
100 x 82 cm. Baguette en bois peint

1200/1500



530 * Ecole française du XIXème siècle, dans le goût
d'Hubert Robert
Fontaine sous un pont
Huile sur toile 98 x 129cm.
Important cadre de l'époque

1000/1500

531 Ecole française du début XIXème

Scène de vénerie.
Huile sur carton toilé.
Signé en bas à gauche (Paul A ...)
27 x 35 cm

200/300



532 Ecole française du début du XIXème siècle

Portrait présumé de René Laennec.
Huile sur panneau
19,5 x 15,5 cm.
Cadre

200/300



533 Ecole française vers 1800,

entourage de Pierre Narcisse GUERIN
Portrait de femme à la robe blanche et à la draperie rouge
Huile sur toile
55 x 46 cm. Large cadre doré

1000/1500



534 Augustin FRANQUELIN (1798-1839)

La leçon de lecture
Huile sur panneau signée en bas à gauche
50 x 39,5 cm. Cadre à palmettes de l'époque
Provenance: Versailles, Perrin-Royère-Lajeunesse,
3 mars 1984

4000/5000



535 P. DESBROCHERS (?) - Ecole française du début du XIXème siècle

Personnages à l'antique devant un petit temple et une rivière
Huile sur toile signée en bas au centre,
datée 1834 32,3 x 40,5 cm.
Cadre à palmettes de l'époque

1500/2000

536 Ecole italienne de la première moitié du XIXème siècle

Bacchus enfant chevauchant un âne avec deux petits satyres
Gouache
40 x 53 cm à vue.
Baguette

1000/1500

Tableaux, dessins et sculptures des XIX^{ème} et XX^{ème} siècles

537 Ecole italienne du XIX^{ème} siècle

Saint Jean-Baptiste

Buste en marbre blanc dans le style de la Renaissance

Haut. 43 cm avec le piédocouche de marbre gris
(éclats au piédocouche)

400/600

541 Christophe FRATIN (1801-1864).

Deux coupes aux ours, têtes d'éléphants et aigles.

Bronze, patine brune, signées.

Haut. 14,5, diam. 16,5 cm

600/800

538 MILLOIS (XIX^{ème} siècle)

Jeune fille en bleu.

Huile sur toile ovale signée en bas à gauche, datée 1836.

64 x 54 cm. Cadre à canaux du XIX^{ème} siècle

500/600



539 Ecole FRANCAISE du XIX^{ème} siècle, suiveur de Pierre Paul PRUD'HON

La Mère infortunée Toile.

24 x 18 cm Porte au dos une ancienne étiquette de vente Prud'hon / 217 – Jeune femme assise. Notre oeuvre est une reprise de la petite étude pour La Mère infortunée (voir J. Guiffrey, L'oeuvre de Pierre Paul Prud'hon, Archives de l'Art français, tome XIII, Paris, 1924, n° 740). Le tableau, aujourd'hui au Louvre, a été réalisé avec Constance Mayer et exposé au Salon de 1810 (voir Catalogue de l'exposition Prud'hon ou le rêve de bonheur, Paris, Grand Palais, 1997 - 1998, reproduit fig. 212b).

300/500

542 Louis TIMMERMANS (1846-1910)

Le port de Lorient

Huile sur panneau d'acajou signée en bas à gauche
41 x 31 cm.

Etiquette d'une exposition à Angers au dos, n° 225
Important cadre doré de l'époque

800/1000



540 Ecole italienne (?) du XIX^{ème} siècle

Jeune fille italienne au tambourin

Huile sur toile. Monogrammée JM en bas à droite,
datée 1845.

65 x 50 cm. Cadre doré

600/800



543 Emmanuel FREMIET (1824-1910).

Faune nourrissant deux oursons.

Epreuve en bronze à patine brun-vert nuancée, signée sur
la terrasse.

Gravée " F.Barbedienne Fondateur "

Long. 55 cm sans le socle en marbre vert

400/600

544 **Auguste MOREAU (1834-1917)**

Cosette

Bronze à patine brune et verte, signée, cachet de la société
des bronzes de Paris

Haut. 49 cm

600/800



546 **Alphonse GALBRUND (1810-1885)**

Portrait de jeune fille en robe bleue

Pastel ovale signé à gauche

73 x 58 cm.

Important cadre doré de l'époque

1000/1500



548 **Henri Joseph HARPIGNIES (1819-1916)**

Chemin surplombant une rivière

Toile signée en bas à droite.

62 x 83 cm. Cadre

2000/3000

549 **Petit buste en bronze argenté : Henri IV.**

Signé Pierville Juan.

Sur une colonne tronquée en marbre rouge et bronze doré
(la base restaurée)

Fin du XIXème siècle

Hauteur 17 cm

150/200

545 **Narcisse DIAZ DE LA PENA (1807-1876)**

Arbres

Plume signée en bas à droite.

Papier insolé, pliures

Au dos du carton porte un timbre : collection Georges
Bizot. 10,5 x 8,5 cm à vue

150/200



547 **Jean-Baptiste CARPEAUX (1827-1875).**

Le Prince impérial et son chien Nero.

Groupe en terre cuite, signée sur la terrasse :

JB CARPEAUX / tuilerie 1865 titrés S.A.

Le prince impérial, portant le cachet "Propriété Carpeaux"

Manque un doigt, petits éclats

Hauteur 44 cm

4000/5000



550 **Jules DUPRÉ (1811-1889)**

Maisons près d'un chemin

Huile sur toile signée en bas à gauche

Étiquettes d'exposition au dos : 6785, 21511

Étiquette de garde-meuble à New York 27 x 35 cm.

Important cadre doré de l'époque

Provenance : collection BELLOT

3000/4000

Chauviré et Courant - Mercredi 30 mai 2018

- 551 **V. FONTAINE (fin du XIX^{ème} siècle)**
Profil de femme
Relief en marbre ovale signé en bas à droite, daté 70 (restauration)
44 x 38cm (55 x 47cm avec la baguette mouluré)
400/600



- 552 **Jules VEYRASSAT (1828-1893)**
Marché en Bretagne (Morlaix ?)
Huile sur panneau d'acajou signée en bas à gauche
27 x 21,8 cm.
Cadre doré
600/800



- 553 **Eugène GALIEN-LALOUE (1854-1941)**
dit Louis DUPUY
Deux femmes devant une ferme ; Femme près d'un étang en automne
Paire d'huile sur panneau, signées en bas à droite
L. DUPUY 16 x 22 cm. Cadre doré de l'époque
800/1200

- 554 **Victor Gabriel GILBERT (1847-1935)**
Pêcheurs près d'une côte
Huile sur panneau signée en bas à droite.
18 x 36 cm.
Important cadre doré de l'époque
500/600

- 555 **Victor Gabriel GILBERT (1847-1935)**
Pêcheurs près d'une côte
Huile sur panneau signée en bas à droite.
15 x 22 cm.
Important cadre doré de l'époque
300/500



- 556 **Domenico CALIGO (act.1862-1880)**
Intérieur d'un palais en Italie
Aquarelle signée en bas à gauche, datée 1870
33 x 43 cm
500/700



- 557 **Pierre GRANET (1843-1910)**
Polichinelle
Bronze, signé
Hauteur 48,5 cm
600/800

- 558 **Ecole française de la fin du XIX^{ème} siècle.**
La dernière classe (1871)
Aquarelle signée en bas à droite 21x 30,5 cm à vue.
Cadre doré de l'époque
150/200

- 559 **Jean-Louis LA CHAUME DE GAVAUZ dit CHÉRET (1820-1882)**
Barque sur un étang
Huile sur toile signée en bas à droite
60 x 92 cm. Cadre
400/600

- 560 Ecole française du XIX^{ème} siècle
Paysage au pont
Huile sur toile (restaurations)
50 x 60 cm.
Cadre doré

400/600



- 561 Albert-Ernest DE CARRIER-BELLEUSE (1824-1887)
Liseuse Chryséléphantine en bronze à patine brun et or, la tête et les mains en ivoire (un doigt manquant), signé
Hauteur 21,8 cm (25,3 cm avec le socle de bronze)

500/700



- 562 Edouard PAIL (1851-1916)
Moutons
Huile sur toile signée en bas à droite
55 x 47cm.
Cadre doré de l'époque

400/600

- 563 Ecole française de la fin du XIX^{ème} siècle
Phare en bord de mer dans un encadrement simulé avec une guirlande de fleurs
Huile sur toile marouflée sur carton
47 x 47 cm.
Baguette dorée style Louis XVI

300/500



- 564 Arthur BRUNEL DE NEUVILLE (1852-1941)
Nature morte au homard.
Huile sur toile
54 x 65 cm.
Cadre de l'époque en acajou et stuc doré

500/600



- 565 Arthur BRUNEL DE NEUVILLE (1852-1941)
Nature morte à la coupe de groseilles
Huile sur toile 54 x 65 cm (accident).
Cadre de l'époque en acajou et stuc doré

300/500



- 566 Alfred Arthur BRUNEL DE NEUVILLE (1852-1941)
Nature morte aux fruits
Huile sur toile signée en bas à droite
54 x 65 cm.
Cadre doré de l'époque

500/700

Chauviré et Courant - Mercredi 30 mai 2018

- 567 Ecole française de la fin du XIX^{ème} siècle
Bouquet de fleurs posé sur un pont, à gauche une grenouille
Huile sur toile. 72 x 91 cm

300/500



- 572 Ecole française du milieu du XIX^{ème} siècle
Famille dans un paysage
Huile sur toile.
46,5 x 56 cm. Important cadre à palmettes doré

500/700



- 568 Aimé PERRET (1847-1927)
Bergère au crépuscule
Huile sur toile signée en bas à droite
Petits accidents
50 x 61 cm. Baguette dorée

800/1000



- 573 Théodore LEGRAND (1853-1897)
Bergère et moutons près d'un étang
Huile sur toile signée en bas à gauche,
datée 1889 59 x 74 cm. Cadre doré de l'époque

700/1000

- 574 Ecole française de la fin du XIX^{ème} siècle
Famille dans un intérieur
Huile sur toile
(marque au pochoir du fournisseur Paul Foinet)
50 x 61 cm. Cadre

300/500



- 569 Edme Nicolas FAILLOT (1810-1849)
Lion attaquant un homme
Bronze à patine brune nuancée rouge, vert, dorée, signé
sur la terrasse. Haut. 36 cm

1000/1500

- 570 Ecole française du XIX^{ème} siècle.
Jeune homme abreuvant une vache et veau
Huile sur toile
27 x 35 cm. Cadre doré de l'époque

300/500

- 571 Jules Antoine VOIRIN (1833-1898)
Scène de pêche : mère et sa fille
Huile sur toile, signé en bas à droite.
33 x 23,5 cm

300/500

- 575 LUTSCHER Fernand (1843-1923)
Jour d'été au bord de la Loire, vue prise à Port-Thibaud
Huile sur toile signée en bas à droite, titrée sur le châssis.
90 x 131cm. Cadre doré

1000/1500

- 576 Fernand MAILLAUD (1863-1948)
Le fermier et son troupeau
Huile sur carton signée en bas à droite.
44,5 x 53,5 cm. Cadre

600/800

- 577 **Amédée DE CARANZA (1843-1914)**
Chien de chasse, Beagle Chien de compagnie
2 huiles sur panneau signée en haut à droite et en haut à gauche
14,5 x 11,5 cm. Baguettes

300/400



- 578 **Franck BAIL (1858-1924)**
Lavandière
Huile sur toile signée en bas à droite
81 x 66 cm
(marque au pochoir du fournisseur
L. PREVOST)
Cadre doré à canaux.

1500/2000



- 579 **Julien Adolphe DÉJARDIN (1857-1907)**
Chaumes dans un champ avec un moulin et deux personnages
Huile sur toile. Signée en bas à gauche datée 1902 (petits accidents)
75 x 92 cm

400/600



- 580 **Eutrope BOURET (1833-1906)**
Jeune paysanne effeuillant une marguerite
Bronze à patine brune, signé sur la terrasse.
Haut. 51,5 cm, 54,5 cm
avec le contre socle de marbre griotte

800/1000

- 581 **John-Lewis SHONBORN (1852-1931)**
Bergère et ses moutons
Huile sur toile signée en bas à gauche
42 x 60 cm. Cadre

300/400



- 582 **Paul LANGLOIS (fin du XIXème siècle)**
Nature morte à la citrouille
Huile sur toile.
Signé en bas à gauche
89 x 117 cm

700/1000

- 583 **Émile JACQUES (1874-1937)**
Bergère et ses moutons
Huile sur toile signée en bas à gauche
47 x 56 cm. Cadre

500/700



- 584 Pierre DELAUNAY (1870-1915)**
Olevano Romano, La Serpentara
Huile sur toile signée en bas à droite, datée 1912, située et datée Août 12 au dos
Toile marquée de Blanchet à Paris.
65 x 54 cm. Cadre

La villa Serpentara était la propriété du sculpteur allemand Heinrich Gerhardt, qui l'a donnée en 1914 à l'Académie des Arts de Berlin, laquelle y a installé une résidence d'artistes.

2000/2500



- 585 Pierre DELAUNAY (1870-1915)**
La Villa Borghèse à Rome
Huile sur toile signée en bas à droite, datée (19)13, située et datée juillet 1913 au dos
Toile marquée de Blanchet à Paris.
54 x 65 cm. Cadre

2000/2500

- 586 Louis SUE (1875-1968)**
Jeune fille en jaune.
Aquarelle.
Signé en bas à gauche daté 1898.
26,5 x 18,5 cm à vue.
Baguette

200/300



- 587 GOLDSCHIEDER éditeur, HANIROFF sculpteur**
Léda et le cygne
Sculpture en terre cuite, patine polychrome et or
Marquée, modèle 2223 (la lance remplacée)
Haut. 117 cm
Bibliographie : Pinhas. Goldscheider. 2006.
Modèle reproduit p. 42

2000/3000



- 588 GOLDSCHIEDER éditeur, CHERC sculpteur**
Rebecca
Sculpture en terre cuite, patine polychrome et or
Marquée, modèle 2537
Haut. 44 cm
Bibliographie : Pinhas. Goldscheider. 2006.
Modèle reproduit p. 43

1000/1500



589 Wilhelm KOTARBINSKY (1849-1921)
Jeunes filles disposant des fleurs sur une terrasse
Huile sur toile signée en bas à droite
Au dos, inscription : « L Lapina – Paris
15 rue Denfert-Rochereau »
61 x 122 cm.
Cadre de l'époque

15000/20000



590 TONETTI (Italie, fin du XIXème siècle)
Les trois grâces et l'Amour
Grande sculpture en haut relief en terre cuite, signée en
bas à gauche, datée 94 et numérotée 4
130 x 71 cm.
Petites restaurations

1400/1500

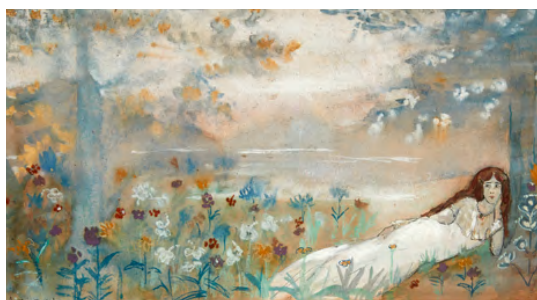


591 Jules CHÉRET (1836-1932)
Jeune femme de profil
Pastel sur papier brun, signé en bas à droite, daté 25.1.14
et situé
Nice 39 x 56 cm.
Cadre

1500/2000

592 Victor MAREC (1862-1920)
Le débarquement des chevaux
Huile sur toile signée en bas à gauche, date illisible.
38 x 52 cm.
Cadre de l'époque en bois doré

400/600



- 593 Alexis MÉRODACK-JEANEAU (1873-1919) et Emile BOISSIER (1870-1905)**
Les petites fées,
 ensemble de treize aquarelles gouachées collées chacune sur un montage calligraphié et enluminé.
 . Les Petites fées. Page de garde. 50 x 33 cm.
 . Alix. 16 x 28,5 cm + le montage
 . Faële. 13,5 x 7 cm + le montage
 . Florise. 13 x 11 cm + le montage
 . Glaëne. 13,5 x 14,5 cm + le montage
 . Hylette. 6,5 x 8,5 cm + le montage
 . Ixène. 10,5 x 14,5 cm + le montage
 . Memor. 15,5 x 10 cm + le montage
 . Muguette. 15 x 15,5 cm + le montage
 . Oghulde. 6,5 x 9 cm + le montage
 . Violine. 13,5 x 14 cm + le montage
 . Yolis. 9 x 13 cm + le montage
 . Zénire. 15 x 16,5 cm + le montage
 Dans treize cadres.
 Provenance : vente d'atelier, Angers 22 mars 1988, lot 25 Le poète nantais Emile Boissier était un ami intime de Mérodack-Jeaneau, qui l'a publié dans sa revue *Les tendances Nouvelles*.
 Cette oeuvre à quatre mains évoque particulièrement la proximité artistique de ces deux figures du Symbolisme.
3000/4000



- 594 Alexis MÉRODACK-JEANEAU (1873-1919)**
Portrait d'Emile Boissier
 Huile sur toile monogrammée en haut à gauche.
 28 x 25 cm. Petits manques. Cadre
 Provenance : vente d'atelier, Angers 22 mars 1988, lot 93
 Le poète Emile Boissier était un ami intime de Mérodack-Jeaneau, qui l'a publié dans sa revue *Les tendances Nouvelles*.

400/600

- 595 Alexis MÉRODACK-JEANEAU (1873-1919).**
 . *Visage de profil*. Aquarelle signée en bas à gauche, monogrammée et datée 1899 sur le montage. 11 x 13,5 cm
 . *Jeune femme*. Aquarelle vernie signée en haut à gauche, monogrammée et datée 1899 sur le montage. 11 x 10 cm
 . *Visage de face*. Gouache signée et monogrammée et datée 1899 sur le montage. 13 x 6 cm
 . *Ténèbres*. Encre signée et monogrammée sur le montage. 8 x 11,5 cm
 . *Jeune femme*. Encre vernie, monogrammée et datée 1899 sur le montage. 7,5 x 8 cm
 Cinq dessins, signés et monogrammés sur leurs montages d'origine.
 Dans cinq cadres

400/600



- 596 Alexis MÉRODACK-JEANEAU (1873-1919)**
Visages
 Trois dessins à l'encre rehaussés, l'un vernis.
 Signature en bas à droite sur le montage.
 9 x 8 ; 8,5 x 6,5 ; 9 x 8 cm
 Dans un cadre

300/500



- 597 Alexis MÉRODACK-JEANEAU (1873-1919)**
Andalouses
 Quatre dessins signés et situés.
 34 x 23,5 cm ; 34 x 24 cm ; 14,5 x 12 cm ; 21,5 x 22 cm.
 Dans quatre cadres.
 Ces quatre oeuvres sont caractéristiques du voyage de l'artiste en Espagne en 1901-1902.

400/600

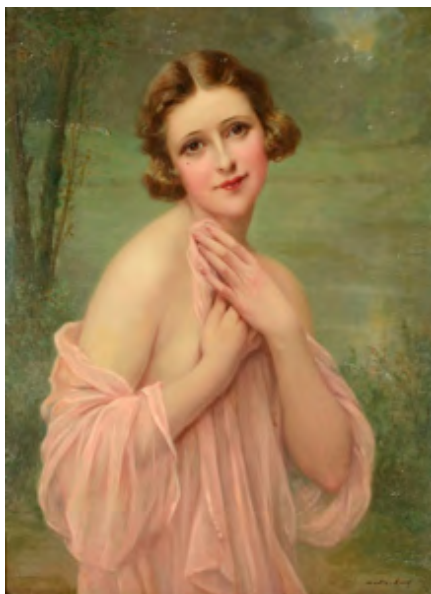


- 598 **Wassily KANDINSKY (1866-1944)**
Xylographies, suite complète de 7 planches comprenant la couverture, le texte et l'index, 2 bois originaux (sur la couverture et sur l'index) et 5 reproductions, Paris, Edition des Tendances Nouvelles, 1909, dimensions 32,5 x 32,5 cm (Roethel 70-71), exemplaire en bon état à l'exception de la couverture, coupée au niveau du pli, tirage à 1000 exemplaires.

500/1000

- 599 **Francis Morton JOHNSON (1878-1931)**
Bassin dans un parc
Huile sur isorel.
Signé en bas à gauche
37 x 46 cm.
Cadre doré du XIXème siècle

300/500



- 601 **François MARTIN-KAVEL (1861-1931)**
Jeune femme
Huile sur toile signée en bas à droite.
Petits accidents au vernis
81,5 x 60 cm. Cadre

1500/2000



- 600 **Demeter CHIPARUS (1886-1947)**
Les petites joueuses de quilles
Sculpture chrysléphantine en bronze à patine doré nuancée bleu, les têtes, les bras et les boules en ivoires, signée, marquée 5804
Longueur 29cm (32cm avec le socle en onyx).

6000/8000



- 602 **Edgar MAXENCE (1871-1954)**
Portrait de Jacqueline Philippot, née Dautry
Pastel signée en bas à gauche
59,5 x 47,5 cm.
Cadre de l'époque

1500/1800

Chauviré et Courant - Mercredi 30 mai 2018

603 Marcel IMBS (1882-1935)

Portrait de jeune fille en communiant
Huile sur toile signée au milieu à gauche, datée 1922.
61 x 50 cm.
Cadre en chêne sculpté de l'époque à décor de croix
150/200



604 Irénée ROCHARD (1906-1984)

Deux oiseaux sur une branche
Bronze à patine verte, signé, marqué : « BRONZE »
Haut. 31,5 cm – 37,5 cm avec le socle de marbre noir
200/300



605 MALFROY (début du XXe siècle)

Martigues
Huile sur toile signée en bas à droite.
46X65cm.
Cadre de l'époque
1500/2000



606 Robert Rafaelovich FALK (1886-1958)

Coupe de fruits
Huile sur toile signée en bas à gauche
50 x 61 cm
2000/3000



607 Madeleine LUKA (1894-1989)

Mère et ses enfants dans un paysage
Huile sur toile signée en bas à gauche
90 x 119 cm.
Large cadre doré
1000/1500

608 Georges CYR (1880-1964)

Bateaux dans le port de Fécamp
Aquarelle signée en bas à droite, datée 1929, située
31 x 47 cm.
Au dos du montage, étiquette mentionnant une exposition
« Arras 32 – Cyr 3 »
500/700

609 Léon ZEYTLINE (1885-1962)

Bateau en mer au crépuscule

Huile sur panneau signée en bas à droite, datée 1927.

49 x 70,5 cm.

Cadre

600/800



610 Jean DREYFUS-STERN (1890-1980)

Florelle

Huile sur toile signée en bas à droite, datée 1933, titré : Florelle inoubliable interprète de l'Opéra de Quat' sous

150 x 98 cm.

Cadre de l'époque, étiquette d'exposition 1580

300/500



612 Maurice LE SCOUEZEC (1881-1940)

Quatre personnages

Huile sur papier marouflé sur toile, cachet d'atelier

49 x 64 cm. Cadre

Mention au dos : n° 784 du catalogue raisonné.

3000/4000



611 Paul COLIN (1892-1925)

Danseuse de la Revue Nègre

Huile sur toile signée en bas à droite, petits acc.

152 x 91 cm

Paul Colin a réalisé en 1925 la célèbre affiche de la Revue Nègre. Ce spectacle emblématique des Années folles était mené par Joséphine Baker au Théâtre des Champs Elysées à Paris puis aux Folies Bergères.

6000/8000



613 Maurice LE SCOUEZEC (1881-1940)

Femme souriante

Aquarelle signée en bas à droite, datée 18

Cachet d'atelier. 44,5 x 29 cm à vue

N° 1559 du catalogue raisonné

1000/1500

614 André RIXENS (1846-1924)

Petite gitane.
Huile sur toile.
Signé en bas à gauche.
52 x 43 cm.

400/600

616 Anders OSTERLIND (1887-1960)

Paysage
Huile sur toile signée en bas à gauche
65 x 81 cm.
Cadre de l'époque, étiquette d'exposition n° 769

300/500

615 Henri MANGUIN (1874-1949)

Voilier en cale sèche
Plume signé en haut à gauche. Au dos du carton porte un timbre : collection Georges Bizot.
Papier insolé, tache, pliure.
24 x 23 cm à vue

600/800

617 Marie LAURENCIN (1883-1956)

Personnage dans un arbre, à l'arrière arc.
Crayon noir portant le cachet des initiales en bas à droite.
Au dos du carton porte un timbre : collection Georges Bizot.
18,5 x 13 cm à vue

800/1000



618 Gaston BALANDE (1880-1971)

Mariage à l'église Saint Germain des Prés.
Huile sur toile signée en bas à droite, daté 1959, dédiée :
« affectueusement, à mes chers amis Ponelle ».
54 x 65cm. Cadre de l'époque

800/1000

619 Gaston BALANDE (1880-1971)

Le port de La Rochelle
Huile sur carton, signé en bas à droite
55 x 71,5 cm

2000/3000



620 Maurice BRIANCHON (1899-1979)

Arbres dans un parc
Huile sur toile signée en bas à droite.
44 x 52 cm

1000/1500

621 Ecole anglaise, dans le goût du XVIIIème siècle

Portraits de jeunes garçons jouant au golf
Série de quatre huiles sur panneau.
40,5 x 30,5 cm

500/700

622 Ecole française du milieu du XXème siècle.

3 chiens dans un bar.
Huile sur toile, trace de monogramme en bas à gauche.
54 x 65 cm.
Cadre

300/500

623 Yves DIEY (1892-1984)

Nu étendu sur une peau de tigre, une servante apportant du café
Huile sur toile signée en bas à droite
57 x 103 cm.
Cadre de l'époque

300/500

624 Rob ROY (Robert Le Proux de la Rivière 1909- 1992)

Course de Bugatti

Aquarelle signée en bas à droite

64,5 x 49,5 cm. Sans cadre

600/800



625 Jean Adrien MERCIER (1899-1995)

Deux perroquets

Aquarelle signée en bas à gauche, datée 30

37,5 x 30 cm à vue. Cadre

200/300



626 Paul Elie GERNEZ (1888-1948)

Tulipe et marguerites dans un vase.

Huile sur toile signée en bas à gauche

35,5 x 27,5 cm. Cadre

500/700

627 Ferdinand DUBREUIL (1894-1957)

Bateaux au port

Huile sur isorel

50 x 61 cm. Cadre de l'époque

300/500

628 Paul BRET (1902-1956)

Portait de femme

Huile sur panneau signée en bas à gauche, datée 1946

46 x 38 cm. Cadre

400/500

629 Pavel TCHELITCHEW (1898-1957)

Trois femmes attablées

Encre signée en haut à droite

20 x 30 cm à vue

600/800



630 Jean COMMÈRE (1920-1986)

Paysage (Bretagne ?)

Aquarelle signée en bas à droite

59 x 45 cm à vue. Baguelette dorée

500/700

631 Jean COMMÈRE (1920-1986) et VIRGILE.

Les Bucoliques.

Paris, Pierre de Tartas, 1962. In-folio. Exemplaire en feuilles sous chemise. Emboîtement de toile marron. 22 gravures. 1 des 20 exemplaires sur grand vélin de Rives comportant une suite des doubles planches, une décomposition des couleurs d'une planche, une suite des planches refusées et deux planches en couleurs, numéroté 20

300/500

632 Jean COMMÈRE (1920-1986) et CLAMART.

Chasse. Préface de Genevoix. Paris, Pierre de Tartas, 1964. In-folio. Exemplaire en feuilles sous chemise. Emboîtement de cuir marron. 17 gravures. 1 des 30 exemplaires sur Japon nacré avec deux suites, numéroté 1. Exemplaire signé par l'artiste et l'éditeur.

200/300

633 Jean COMMÈRE (1920-1986) et LA VARENDE.

Vénerie, préface par le duc de Brissac.

Paris, Pierre de Tartas, 1966. In-folio. Exemplaire en feuilles sous chemise. Emboîtement de toile marron. 15 lithographies. 1 des 210 exemplaires sur grand vélin, numéroté 205. Exemplaire signé par l'artiste et l'éditeur – Envoi de l'artiste enrichi d'un dessin à l'encre : « Hommage de Jean Commère à Madame Coignet »

150/200



634 Delphine IZZO

Panthère sur un tronc

Bronze à patine verte nuancé, signé, numéroté 3/8, fondeur Delval
Longueur 34cm

500/700

635 Delphine IZZO

Ours polaire

Bronze à patine bleu, signé, numéroté 1/8, fondeur Delval
Hauteur 16cm

400/600

636 Delphine IZZO

Scorpion

Bronze à patine bleu, signé, numéroté 1/8, fondeur Delval
Hauteur 22cm, Longueur 30cm

800/1000

637 Delphine IZZO

Eléphant

Bronze à patine bleu, signé, numéroté 3/8, fondeur Delval
Longueur 25cm

600/800

638 Delphine IZZO

Lion attaquant

Bronze à patine brun clair nuancé, signé, numéroté 1/8, fondeur Delval. Longueur 35cm

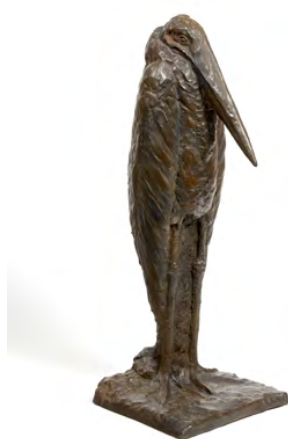
500/700

639 Alain THOMAS (1942)

Alice

Huile sur isorel signée en bas à droite, contresignée, titrée, numérotée n°91 et datée 1966 au dos. Cadre. 24 x 19 cm.
On y joint une carte de vœux adressée par l'artiste pour l'année 1981.

300/500



640 Christian COUAILLIER (né en 1959)

Marabout

Sculpture en terre cuite à patine bronze, signée et numérotée 5/8
Haut. 83,5 cm

800/1000

641 Gérard NEYB

Maisons en Bretagne

Acrylique sur toile
55 x 46 cm

500/700

642 Jacqueline BEZ (1927)

Nu couché, détente

Bronze à patine brun clair, signé et numéroté 6/8
Long. 50 cm
Réf. : vente d'atelier Paris, 3 mars 2016

600/800

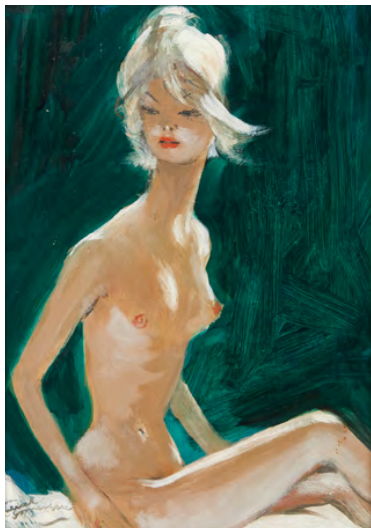
643 Vassilakis TAKIS (1925)

Magnetic Evidence, modèle 1983, édition 1991

Bronze à patine dorée, signé, cachet Artcurial 118/1000
Haut. 32, long. 43, prof. 25 cm
Coffret d'origine

On y joint un certificat d'authenticité, une biographie et un ouvrage sur l'artiste.

250/300



644 Jean-Gabriel DOMERGUE (1889-1962)

Nu assis, fond vert

Huile sur isorel, signée en bas à gauche

33 x 24 cm.

Cadre.

4000/4500

645 CÉSAR (1921-1998) - César BALDACCINI, dit

Pendentif compression de bijoux en argent et or

Lien de cuir brun

Haut. 10,3 ; larg. 2 ; ép. 1 cm.

145 g brut

4000/6000



Collection de M. et Mme R... (646 à 658)

646 Pierre GIRRE (1921-2005)

Panier, fleurs et fruits

Huile sur toile signée en bas à droite

38 x 46 cm.

Cadre

300/400

647 Pierre GIRRE (1921-2005)

Vase aux oranges

Huile sur toile signée en bas à droite

46 x 38 cm.

Cadre

300/400

648 Pierre GIRRE (1921-2005)

Meschers

Huile sur toile signée en bas à droite

73 x 60 cm.

Cadre

500/600

649 DESMURS (XXème siècle)

Hommage à Picasso

Huile sur toile signée en bas à gauche

73 x 60 cm

300/500



650 Gabriel GODARD (1933)

Laveuse

Acrylique signée en bas à gauche, datée au dos 75.

81 x 100 cm

On y joint un ouvrage sur l'artiste

3500/4000



651 Franz PRIKING (1929-1979)
Arbre en hiver
Huile sur toile signée en bas à gauche, daté 1968 au dos
46 x 61 cm. Cadre

1600/1800



652 Franz PRIKING (1929-1979)
Fleurs dans un pot de verre
Huile sur toile signée en bas à gauche
55 x 46 cm. Cadre

1800/2000



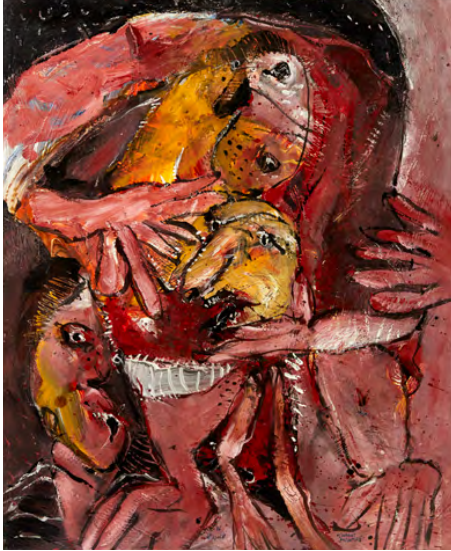
653 Alain A. FOURNIER (1931-1983)
Marins sur un pont
Huile sur toile 92 x 73 cm.
Cadre

1000/1500



654 Alain A. FOURNIER (1931-1983)
Le Pont de la Rochelle
Huile sur toile 100 x 81 cm.
Cadre Etiquette d'exposition, MARCESTEL -Tokyo -
Japon. Galerie Emmanuel David
On y joint une monographie sur l'artiste.

1200/1500



655 Stani NITKOWSKI (1949-2001)
L'enfant prématuré
Huile sur toile signée en bas au centre, datée 86
73 x 60 cm

3000/4000



656 Stani NITKOWSKI (1949-2001)
Au rocher de Tournelaine
Huile sur toile signée au centre, datée 86
73 x 60 cm

3000/4000



657 Joël DABIN (1933-2003)
Paysage sévillan
Huile sur toile signée en bas à droite
73 x 73 cm.
Baguette

1200/1500



658 Joël DABIN (1933-2003)
Village d'Eus, en Roussillon
Huile sur toile signée en bas à gauche
100 x 100 cm

1800/2000

Arts décoratifs du XXème siècle



- 659 ROYAL DUX.**
 Paire de grands vases en porcelaine à décor beige, vert et or, figures en relief d'un berger avec des moutons sur l'un et d'une chevrrière avec des chèvres sur l'autre.
 Marqués. Infimes manques.
 Haut. 58 cm

600/800



- 660 BACCARAT – GUERLAIN.**
 Flacon modèle « tortue » en cristal taillé, dépoli et patiné gris.
 Étiquette titrée « Guerlain Parfum des Champs Elysées Paris ». Scellé. Infime défaut au col.
 Haut. 15,5 cm

300/400

- 661 L.T.PIVER.**
 Flacon « Astris » en cristal, monture en métal doré à décor de frises, et médaillon marqué « Astris L.T. PIVER PARIS », dans son coffret rectangulaire cubique en acajou monté en baguettes de métal au même décor que le flacon.
 La boîte fendue et infime éclat sous le bouchon.
 Haut. 12 cm

200/300

- 662 DAUM NANCY.**
 Coupe à bord ourlé en verre vert marmoréen multicouche, décor gravé émaillé de branches de groseilliers.
 Signée.
 Diam. 15 cm

200/300



- 663 GALLE.**
 Important vase tronconique à col évasé en verre, décor gravé de fleurs violine, fond jaune pâle nuancé.
 Signé.
 Haut. 50,2 cm

1000/1500

- 664 GALLE.**
 Vase piriforme à col étranglé en verre, décor multicouche gravé de paysages.
 Signée.
 Hauteur : 18,5cm

200/300

- 665 GALLE.**
 Guéridon en bois naturel, le plateau quadrilobé et la tablette d'entrejambe à côtés concaves marquetés de fleurs. Signé GALLE NANCY PARIS.
 Début du XXème siècle.
 Haut. 72, larg. 64, prof. 47 cm

300/500

- 666** Lampe de table en métal patiné : cerf sous des palmiers.
 XXème siècle.
 Haut. 64 cm

200/300



667 Paire de chaises dans le goût antique en bois clair à patine mouchetée, le dossier courbe sculpté de têtes de bélier en bois noirci.
Epoque Art Déco

500/800

668 Hermès et Jaeger LeCoultre.
Réveil dépliant en métal gainé de cuir noir et laiton.
Longueur 10,5cm

200/300

669 Jean PHILIPPOT (1901-1988)

La salle à manger des enfants, la nursery
Trois gouaches, projets pour le paquebot Normandie, signées en bas à droite

Vue : 19 x 29cm, 19 x 29cm, 20,5 x 26,5cm

On remarque dans ses projet l'éléphant Babar et sa famille, personnages créée par Jean de BRUNHOFF en 1931, peu avant la décoration du Normandie vers 1932-35.

300/500

670 Jean PHILIPPOT (1901-1988)

Boutiques de la gare de Deauville, chœur d'une église, poste de secours, gares

6 projets d'architecte, en parties gouachés, années 1920-1930. Dimensions diverses

100/150

671 Paire de fauteuils cabriolet en acajou, les accotoirs à crosses, le dossier en écu.
Epoque Art Déco

500/700

672 Lampadaire en métal chromé, la vasque éclairante évasée soulignée par deux disques de plexiglas.

Style moderniste

Haut. 190, diam. du pied 38 cm

300/500

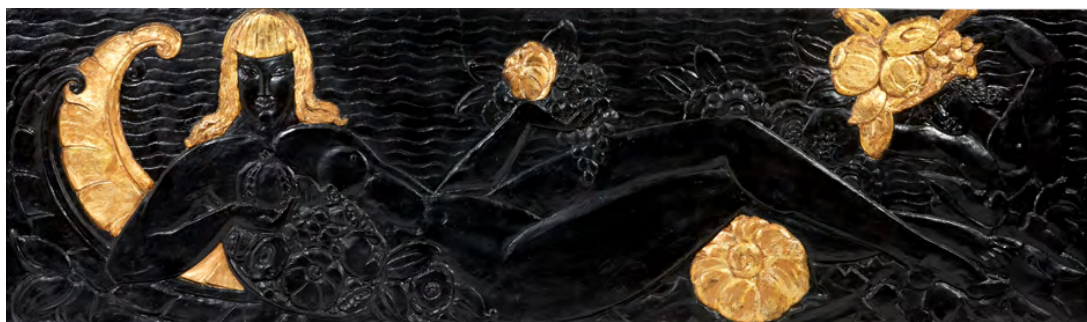
673 R. LALIQUE.

Coupe "coquilles n°1" en verre moulé-pressé opalescent. Signée en relief. Diam. 23,9 cm.

Cerclée d'argent.

Réf. MARCILHAC n° 3200.

200/300



674 Paire de grands panneaux décoratifs en plâtre peint noir et doré, décor d'un nu couché à l'éventail sur l'un et de deux nus aux coupes de fruits sur l'autre.

Style Art Déco. Chacun : 70,5 x 248,5 cm

1500/2000





675 Vitrine rectangulaire à trois côtés vitrés en laiton à fond de miroir et plinthe peinte à l'imitation du marbre
Eclairage.
Hauteur 190cm, Largeur 82.5cm, Profondeur 26cm
300/400

676 DAUM.

Service de verres en cristal modèle SORCY: 8 verres à eau (et 2 ébréchés), 5 verres à vin rouge (et 5 ébréchés), 14 verres à vin blanc, 11 verres à porto, 9 flûtes

300/500



677 DAUM FRANCE.

Série de verres en cristal et pâte de cristal jaune à décor de mimosa: six verres à eau (17,5 cm), six verres à vin (16,5 cm), cinq flûtes à champagne (20 cm) (éclat)

400/600



678 Élisabeth GAROUSTE (Née en 1949)
& Mattia BONETTI (Né en 1952)
Tapis rectangulaire " Belle Forêt " en laine, décor d'arbres stylisés, double encadrement, dominante beige et bleue.
Etiquette de l'éditeur Sam LAIK.
267 x 179cm
1500/2000



679 Élisabeth GAROUSTE (Née en 1949)
& Mattia BONETTI (Né en 1952)
Tapis rectangulaire "Bouquets", en laine, à décor de végétaux stylisés dans des réserves à fonds colorés différents, reliés en bordure par des coutures stylisées, dominante beige. Monogramme "BG" et 007 dans le tissage.
Etiquette de l'éditeur Sam LAIK.
290 x 179cm
1500/2000

680 Table de salon à deux plateaux en bois laqué dans le style japonais à décor d'oiseaux et branchages, les montants en laiton à l'imitation du bambou terminés par des pommes de pin (manque une - petits éclats).
Maison Baguès ? Paris, années 1950.
Haut. 66, long. 69, larg 37cm.

400/600

681 LALAOUNIS. Collection de 8 cartes de vœux en métal repoussé (9 plaques)

150/200

682 Jacques ADNET (1900-1984)

Paire de grandes lanternes formant appliques en fer patiné noir et or, les abat-jours en toile écru.
Haut. 182, larg. des attaches 33,5 et 34,5cm
Modèle identique: vente Christie's New York, 5 mars 2009, lot 229.

3500/4000



683 Piano grand quart de queue KAWAI laqué noir, modèle KG-3C.
N° 1013935P, (année 1978).
Long. 180; larg. 151 cm

1000/1500



**Chauviré
Courant**
COMMISSAIRES-PRISEURS

ANGERS CHOLET MOZÉ

Hôtel des ventes du Maine
1, rue du Maine
49100 ANGERS

Tél. 02.41.60.55.19
Fax 02.41.60.86.34
contact@chauvire-courant.fr

ORDRE D'ACHAT - VENTE MARDI 29 & MERCREDI 30 MAI 2018

Prénom, nom.....

Adresse.....

e-mail.....Téléphone.....

Conformément aux conditions de vente indiquées au catalogue, je vous prie d'acquiescer pour mon compte personnel les lots ci-après, aux prix maximum indiqués :

Numéro de lot	Désignation	Enchère maximum en €, frais de vente non inclus

En cas de nécessité, vous pouvez y ajouter : 10 % 20 % (cochez une case si vous le souhaitez)

J'ai bien noté qu'une demande d'appel aux fins de porter des enchères par téléphone vaut ordre d'achat à l'estimation basse.

DATE.....SIGNATURE

Xavier CHAUVIRE et Raphaël COURANT - Commissaires-priseurs judiciaires associés
ENCHERES PAYS DE LOIRE opérateurs de ventes volontaires - Agrément n° 2002-167



CONDITIONS DE VENTE

. La vente se fait au comptant et les acquéreurs paient les frais de vente de 24 % TTC en sus des enchères, à l'exception des lots marqués d'un *, vendus sur autorité de justice et assortis des frais de vente de 14,40 % TTC (133, 149, 154, 156, 176, 515, 517, 518, 520, 521, 523, 526, 530)

- . Le lot 234B est vendu en application de l'article L 321-32 du code de commerce.
- . La vente est conclue dès l'adjudication prononcée par le commissaire-priseur, sans faculté de rétractation pour quelque motif que ce soit ; les risques du bien vendu sont immédiatement transférés à l'acheteur.
- . Le plus offrant et dernier enchérisseur est l'adjudicataire. En cas de double enchère constatée par le commissaire-priseur, l'objet peut être remis en vente.
- . **Les enchérisseurs peuvent participer à la vente au moyen d'un ordre d'achat ou par téléphone** : il convient d'en faire la demande par écrit accompagné d'un relevé d'identité bancaire et de deux pièces d'identité au moins deux jours avant la vente. Dans le cadre de ce service gracieux la responsabilité d'Enchères Pays de Loire ou Chauviré et Courant ne peut être engagée à quelque titre que ce soit.
- . Les informations recueillies sur les formulaires d'enregistrement sont obligatoires pour participer à la vente puis pour la prise en compte et la gestion de l'adjudication. Les personnes ainsi enregistrées peuvent connaître et faire rectifier les données les concernant, ou s'opposer pour motif légitime à leur traitement ultérieur, en adressant une demande écrite accompagnée d'une copie de leur pièce d'identité à Enchères Pays de Loire ou Chauviré et Courant.
- . **Les enchérisseurs peuvent participer à la vente en live sur www.interencheres.com**, aux conditions habituelles de ce service.
- . **Les incidents de paiement sont déclarés au Registre central de prévention des impayés des commissaires-priseurs.** Chauviré et Courant et Enchères Pays de Loire, adhérente au registre, peuvent exclure de leurs ventes futures tout adjudicataire qui a été défaillant ou qui n'a pas respecté les présentes conditions générales d'achat. Les droits d'accès, de rectification et d'opposition pour motif légitime sont à exercer par le débiteur concerné auprès du Symev, 15 rue Freycinet - 75016 Paris. Les acheteurs défaillants consentent expressément à ce que l'incident et leur nom soient rendus publics par tout moyen, et ne peuvent se prévaloir d'aucun droit sur le bien impayé.
- . **Les paiements en espèces sont limités** à 1000 € pour les particuliers résidents français, 15000 € pour les particuliers résidents étrangers et 750 € pour les professionnels. Si l'acquéreur achète plusieurs lots dans une même vente, la limite s'entend pour l'ensemble des lots.
- . À défaut de paiement par l'adjudicataire dans le délai de 45 jours, Enchères Pays de Loire peut procéder à toute compensation avec des sommes dues à l'adjudicataire défaillant. Enchères Pays de Loire et Chauviré et Courant peuvent réclamer à l'adjudicataire des intérêts au taux légal majoré de dix points et le remboursement des coûts de traitement administratif engendrés par son retard.
- . La délivrance des objets adjugés s'effectue sur le lieu de la vente après complet paiement par l'adjudicataire.
- . **Les expéditions et emballages éventuels sont faits à la demande expresse de l'acheteur, à ses risques et périls, sous son entière responsabilité et après encaissement effectif du règlement.** Tous les lots ne sont pas susceptibles d'être expédiés : Enchères Pays de Loire et Chauviré et Courant pourront renseigner les adjudicataires à cet égard préalablement à la vente.
- . Des frais de magasinage de 48€ TTC par lot et par semaine entamée peuvent être appliqués au-delà de 45 jours.
- . La participation à une vente organisée par Enchères Pays de Loire et Chauviré et Courant emporte l'adhésion sans réserve aux présentes conditions de vente.



 **Chauviré
Courant**
COMMISSAIRES-PRISEURS
ANGERS MOZE CHOLET

COMMISSAIRE - Angers - Ecofouant - Cholet - Moze - Nantes - Yvet
Photos Stéphane Bigotant